

ФЕДЕРАЛЬНАЯ СЛУЖБА ГОСУДАРСТВЕННОЙ СТАТИСТИКИ

**УПРАВЛЕНИЕ ФЕДЕРАЛЬНОЙ СЛУЖБЫ
ГОСУДАРСТВЕННОЙ СТАТИСТИКИ
ПО РЕСПУБЛИКЕ КРЫМ и Г. СЕВАСТОПОЛЮ
(Крымстат)**

Социально-экономическое положение города Севастополя

В МАРТЕ 2020 ГОДА

3

**Севастополь
2020**

Настоящий экономический доклад в таблицах подготовлен коллективом Крымстата на основе данных оперативной статистической отчетности по статистике промышленности, сельского хозяйства, строительства, транспорта, торговли, труда являются предварительными и могут быть уточнены в последующих изданиях.

Ответственные за выпуск - отдел сводных статистических работ, организации и проведения переписей и наблюдений в г. Севастополе – тел. (8692)44-18-68

В докладе приняты условные обозначения:

г.	- год	м ²	- квадратный метр
га	- гектар	м ³	- кубический метр
дкл	- декалитр	млн	- миллион
долл. США	- доллар США	пасс.-км	- пассажиро-километр
кВт·час	- киловатт-час	п.п.	- процентный пункт
км ²	- квадратный километр	т.г.	- текущий год
км ³	- кубический километр	т-км	- тонно-километр
корм.ед	- кормовая единица	тыс.	- тысяча
р.	- раз	%	- процент
-	- явление отсутствует;		
...	- данных не имеется;		
0; 0,0	- небольшая величина;		
×	- показатель не рассчитывается.		

В отдельных случаях незначительные расхождения между итогом и суммой слагаемых объясняются округлением данных.

В докладе представлены статистические данные о социально-экономическом положении г. Севастополя. Издание включает сведения, которые характеризуют развитие экономики региона в целом, а также отдельные виды экономической деятельности.

При использовании информации ссылка на данный источник обязательна.

Перепечатке и размножению не подлежит.

В соответствии с законодательством Российской Федерации исключительные права на настоящее издание принадлежат Крымстату.

СОДЕРЖАНИЕ

	Стр.
I. ОСНОВНЫЕ ЭКОНОМИЧЕСКИЕ И СОЦИАЛЬНЫЕ ПОКАЗАТЕЛИ	4
II. ПРОИЗВОДСТВО ТОВАРОВ И УСЛУГ	5
1. Оборот организаций	5
2. Промышленное производство	7
3. Сельское хозяйство	10
4. Строительство	14
5. Транспорт	17
III. РЫНКИ ТОВАРОВ И УСЛУГ	19
1. Розничная торговля	19
2. Рынок платных услуг населению	23
3. Внешняя торговля	26
IV. ЦЕНЫ	28
1. Индексы цен и тарифов	28
2. Цены производителей	38
V. ФИНАНСЫ	40
1. Финансовые результаты деятельности организаций	40
2. Состояние платежей и расчетов организаций	45
VI. УРОВЕНЬ ЖИЗНИ НАСЕЛЕНИЯ.....	48
VII. ЗАДОЛЖЕННОСТЬ ОРГАНИЗАЦИЙ ПО ВЫПЛАТЕ ЗАРАБОТНОЙ ПЛАТЫ	51
VIII. ЗАНЯТОСТЬ И БЕЗРАБОТИЦА	52
IX. ПРАВОНАРУШЕНИЯ	55
X. ДЕМОГРАФИЯ	56
МЕТОДОЛОГИЧЕСКИЕ ПОЯСНЕНИЯ	60

I. ОСНОВНЫЕ ЭКОНОМИЧЕСКИЕ И СОЦИАЛЬНЫЕ ПОКАЗАТЕЛИ

	Март 2020 г.	Март 2020 г. в % к марту 2019 г.	Январь- март 2020 г.	Январь- март 2020 г. в % к январю- марту 2019 г.
Оборот организаций ¹⁾ , млн рублей	12966,7	108,3	37940,6	112,4
Индекс промышленного производства ²⁾	х	74,2	х	108,8
Объем производства продукции сельского хозяйства всех сельхозпроизводителей в действующих ценах, млн рублей ³⁾	135,4	100,4 ⁴⁾	307,3	99,3 ⁴⁾
Объем работ, выполненных по виду деятельности «Строительство», млн рублей	411,4	36,3 ⁴⁾	803,9	53,2 ⁴⁾
Пассажиروоборот автомобильного транспорта ⁵⁾ , млн пасс.-км	64,6	155,7	195,3	213,6
Грузооборот автомобильного транспорта ⁶⁾ , уточненные данные, тыс. т. км.	1495,4	149,4	4295,8	161,7
Оборот розничной торговли, млн рублей	4899,9	102,1 ⁴⁾	15078,8	102,4 ⁴⁾
Объем платных услуг населению, млн рублей ⁷⁾	3160,6	104,7 ⁴⁾	6248,2	102,6
Оборот оптовой торговли организаций оптовой торговли, млн рублей	4374,0	122,5 ⁴⁾	11297,2	113,4 ⁴⁾
Среднемесячная начисленная заработная плата номинальная, рублей	33747 ⁷⁾	113,0 ⁸⁾	33530,2 ⁹⁾	113,5 ¹⁰⁾
Численность официально зарегистрированных безработных на конец периода ¹¹⁾ , человек	522	99,6	х	х
Индекс потребительских цен	х	101,1	х	101,3
Индекс цен производителей промышленных товаров ¹²⁾	х	104,2	х	105,5
¹⁾ Данные по показателю «Оборот организаций» представляют совокупность организаций с соответствующим основным видом деятельности и отражают коммерческую деятельность организаций.				
²⁾ Индекс промышленного производства исчисляется по видам деятельности "Добыча полезных ископаемых", "Обрабатывающие производства", "Обеспечение электрической энергией, газом и паром; кондиционирование воздуха", "Водоснабжение; водоотведение, организация сбора и утилизации отходов, деятельность по ликвидации загрязнений" ОКВЭД2 на основе данных о динамике производства важнейших товаров-представителей (в натуральном или стоимостном выражении). В качестве весов используется структура валовой добавленной стоимости по видам экономической деятельности 2010 базисного года.				
³⁾ Показатели пересчитаны в связи с окончательным расчетом производства продукции сельского хозяйства за 2018 год.				
⁴⁾ В сопоставимых ценах.				
⁵⁾ С учетом пассажироперевозок, выполненных индивидуальными предпринимателями.				
⁶⁾ Без субъектов малого предпринимательства и организаций со средней численностью работников до 15 человек, не являющихся субъектами малого предпринимательства.				
⁷⁾ Данные за февраль 2020 г.				
⁸⁾ Февраль 2020 г. в процентах к февралю 2019 г.				
⁹⁾ Данные за январь-февраль 2020 г.				
¹⁰⁾ Данные за январь-февраль 2020 г. в процентах к январю-февралю 2019 г.				
¹¹⁾ По данным Департамента труда и социальной защиты населения г. Севастополя «Центр занятости населения».				
¹²⁾ Промышленные товары, предназначенные для реализации на внутрисекторном рынке.				

II. ПРОИЗВОДСТВО ТОВАРОВ И УСЛУГ

1. ОБОРОТ ОРГАНИЗАЦИЙ

Таблица 1
Оборот организаций по видам экономической деятельности¹⁾

в действующих ценах

	<i>Январь-март 2020 г., млн рублей</i>
Всего	37940,6
из него:	
Сельское, лесное хозяйство, охота, рыболовство и рыбоводство	473,8
Добыча полезных ископаемых	...²⁾
в том числе:	
Добыча прочих полезных ископаемых	... ²⁾
Обрабатывающие производства	2753,8
из них:	
Производство пищевых продуктов	652,4
Производство напитков	277,5
Производство текстильных изделий	39,0
Производство одежды	39,1
Производство кожи и изделий из кожи	... ²⁾
Обработка древесины и производство изделий из дерева и пробки, кроме мебели, производство изделий из соломки и материалов для сплетения	15,7
Производство бумаги и бумажных изделий	85,0
Деятельность полиграфическая и копирование носителей информации	21,1
Производство химических веществ и химических продуктов	22,1
Производство лекарственных средств и материалов, применяемых в медицинских целях	... ²⁾
Производство резиновых и пластмассовых изделий	47,8
Производство прочих неметаллических минеральных продуктов	275,5
Производство металлургическое	6,1
Производство готовых металлических изделий, кроме машин и оборудования	180,5
Производство компьютеров, электронных и оптических изделий	82,4
Производство электрического оборудования	455,6
Производство машин и оборудования, не включенных в другие группировки	59,7
Производство прочих транспортных средств и оборудования	182,8
Производство мебели	67,2
Производство прочих готовых изделий	81,3
Ремонт и монтаж машин и оборудования	154,0
Обеспечение электрической энергией, газом и паром; кондиционирование воздуха	3736,4
Водоснабжение; водоотведение, организация сбора и утилизация отходов, деятельность по ликвидации загрязнений	...²⁾
Строительство	3083,4

Продолжение

	Январь-март 2020 г., млн рублей
Торговля оптовая и розничная; ремонт автотранспортных средств и мотоциклов	19668,6
Транспортировка и хранение	969,9
Деятельность гостиниц и предприятий общественного питания	972,2
Деятельность в области информации и связи	753,6
Деятельность финансовая и страховая	286,8
Деятельность по операциям с недвижимым имуществом	1296,6
Деятельность профессиональная, научная и техническая	802,5
Деятельность административная и сопутствующие дополнительные услуги	789,5
Государственное управление и обеспечение военной безопасности; социальное обеспечение	12,1
Образование	353,0
Деятельность в области здравоохранения и социальных услуг	714,7
Деятельности в области культуры, спорта, организации досуга и развлечений	131,6
Предоставление прочих видов услуг	108,8
<p>¹⁾ Данные по показателю «Оборот организации» представляют совокупность организаций с соответствующим основным видом деятельности и отражают коммерческую деятельность организаций.</p> <p>²⁾ Данные не публикуются в целях обеспечения конфиденциальности первичных статистических данных, полученных от организаций, в соответствии со статьей 9 Федерального закона от 29.11.07 № 282-ФЗ «Об официальном статистическом учете и системе государственной статистики в Российской Федерации» в редакции Федерального закона от 02.07.2013 № 171-ФЗ «О внесении изменений в Федеральный закон «Об официальном статистическом учете и системе государственной статистики в Российской Федерации» и отдельные законодательные акты Российской Федерации».</p>	

2. ПРОМЫШЛЕННОЕ ПРОИЗВОДСТВО

Индекс промышленного производства по полному кругу предприятий и организаций в марте 2020 г. к предыдущему месяцу составил 67,8%, к соответствующему месяцу предыдущего года - 74,2%.

Таблица 2

Индекс промышленного производства¹⁾

	В % к	
	соответствующему периоду предыдущего года	предыдущему периоду
2019 г.		
Январь	138,9	94,0
Февраль	173,3	122,9
Январь-февраль	152,0	х
Март	113,7	114,4
Январь-март	105,2	х
Апрель	138,3	58,8
Январь-апрель	108,2	х
Май	105,3	41,6
Январь-май	110,8	х
Июнь	109,2	128,2
Январь-июнь	109,5	х
Июль	116,6	82,1
Январь-июль	111,6	х
Август	118,0	101,4
Январь-август	111,9	х
Сентябрь	153,9	120,7
Январь-сентябрь	116,4	х
Октябрь	192,1	163,5
Январь-октябрь	120,8	х
Ноябрь	106,1	229,7
Январь-ноябрь	116,3	х
Декабрь	117,1	168,2
Январь-декабрь	113,4	х
2020 г.		
Январь	124,6	84,3
Февраль	113,7	90,4
Январь-февраль	119,4	х
Март	74,2	67,8
Январь-март	108,8	х

¹⁾ Индекс промышленного производства по видам экономической деятельности "Добыча полезных ископаемых", "Обрабатывающие производства", "Обеспечение электрической энергией, газом и паром; кондиционирование воздуха", "Водоснабжение; водоотведение, организация сбора и утилизации отходов, деятельность по ликвидации загрязнений".

Таблица 3

**Объем отгруженных товаров собственного производства,
выполненных работ и услуг по видам деятельности¹⁾**

в действующих ценах

	Январь-март 2020 г.	
	млн рублей	в % к январю-марту 2019 г.
Добыча полезных ископаемых	... ²⁾	... ²⁾
Обрабатывающие производства	2671,1	110,6
Обеспечение электрической энергией, газом и паром; кондиционирование воздуха	4776,6	85,2
Водоснабжение; водоотведение, организация сбора и утилизации отходов, деятельность по ликвидации загрязнений	... ²⁾	... ²⁾

¹⁾ Данные приводятся в фактических отпускных (продажных) ценах без налога на добавленную стоимость, акцизов и других аналогичных обязательных платежей. Группировки по видам деятельности представляют собой совокупность соответствующих фактических видов деятельности, осуществляемых организациями, независимо от их основного вида деятельности.

²⁾ Данные не публикуются в целях обеспечения конфиденциальности первичных статистических данных, полученных от организаций, в соответствии со статьей 9 Федерального закона от 29.11.07 № 282-ФЗ «Об официальном статистическом учете и системе государственной статистики в Российской Федерации» в редакции Федерального закона от 02.07.2013 № 171-ФЗ «О внесении изменений в Федеральный закон «Об официальном статистическом учете и системе государственной статистики в Российской Федерации» и отдельные законодательные акты Российской Федерации».

Производство важнейших видов промышленной продукции¹⁾

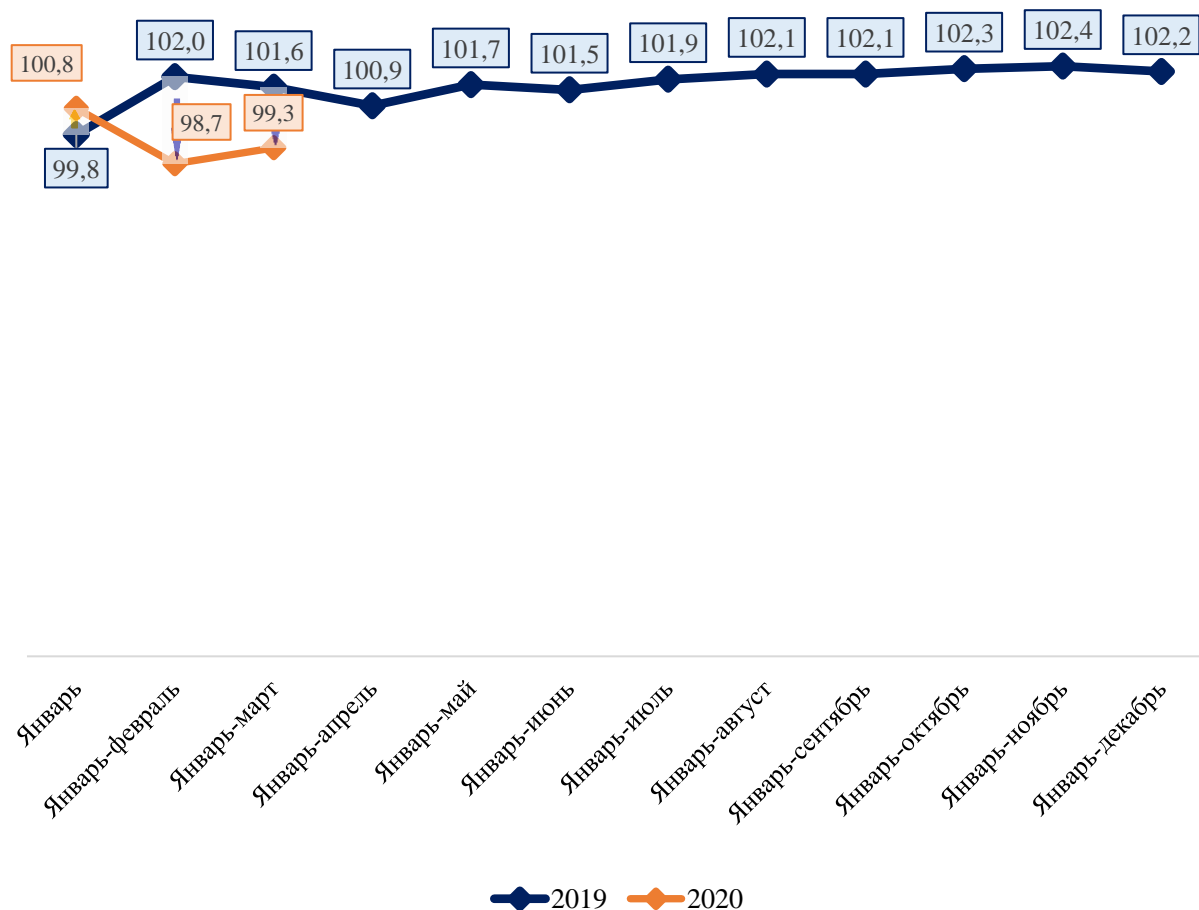
	Январь-март 2020 г.	В % к январю-марту 2019 г.
Добыча полезных ископаемых		
<i>Продукция горно-добывающих производств прочая</i>		
Гранит, песчаник и прочий камень для памятников или строительства, тыс. тонн	... ²⁾	... ²⁾
Гранулы, крошка и порошок; галька, гравий тыс. м ³	... ²⁾	... ²⁾
Щебень, тыс. м ³	... ²⁾	... ²⁾
Обрабатывающие производства		
<i>Продукты пищевые, напитки и изделия табачные</i>		
Изделия колбасные вареные, в том числе фаршированные, тонн	76,7	137,7
Изделия колбасные копченые, тонн	39,5	в 1,9 р.
Рыба мороженая, тонн	9800,3	в 1,6 р.
Рыба, приготовленная или консервированная другим способом; икра и заменители икры, тонн	347,8	24,1
Овощи (кроме картофеля) и грибы, консервированные без уксуса или уксусной кислоты прочие, (кроме готовых овощных блюд), тыс. условных банок	... ²⁾	... ²⁾
Молоко, кроме сырого, тонн	... ²⁾	... ²⁾
Масло сливочное, тонн	... ²⁾	... ²⁾
Изделия хлебобулочные недлительного хранения, тонн	5619,0	96,5
Изделия мучные кондитерские, торты и пирожные недлительного хранения, тонн	356,4	67,9
Воды минеральные природные питьевые и воды питьевые, расфасованные в емкости, не содержащие добавки сахара или других подслащивающих или вкусоароматических веществ, тыс. полулитров	6616,4	95,3
<i>Текстиль и изделия текстильные; Одежда; Кожа и изделия из кожи</i>		
Обувь, тыс. пар	... ²⁾	... ²⁾
<i>Вещества химические и продукты химические</i>		
Материалы лакокрасочные на основе полимеров, тонн	140,2	84,9
<i>Продукты минеральные неметаллические прочие</i>		
Смеси строительные, тыс. тонн	... ²⁾	... ²⁾
Бетон готовый для заливки (товарный бетон), тыс. м ³	53,5	132,0
Обеспечение электрической энергией, газом и паром; кондиционирование воздуха		
<i>Электроэнергия, газ, пар и кондиционирование воздуха</i>		
Электроэнергия, Гигаватт-час	723,9	101,3
Электроэнергия, произведенная тепловыми электростанциями, Гигаватт-час	723,1	101,4
Электроэнергия от возобновляемых источников энергии, Гигаватт-час	0,8	86,3
Пар и горячая вода, Тысяча гигакалорий	544,7	104,2
¹⁾ Уточненные данные.		
²⁾ Данные не публикуются в целях обеспечения конфиденциальности первичных статистических данных, полученных от организаций, в соответствии со статьей 9 Федерального закона от 29.11.07 № 282-ФЗ «Об официальном статистическом учете и системе государственной статистики в Российской Федерации» в редакции Федерального закона от 02.07.2013 № 171-ФЗ «О внесении изменений в Федеральный закон «Об официальном статистическом учете и системе государственной статистики в Российской Федерации» и отдельные законодательные акты Российской Федерации».		

3. СЕЛЬСКОЕ ХОЗЯЙСТВО

Сельское хозяйство. Объем производства продукции сельского хозяйства всех сельхозпроизводителей (сельхозорганизации, крестьянские (фермерские) хозяйства, хозяйства населения) в январе-марте 2020 г. в действующих ценах, по предварительной оценке, составил 307,3 млн. рублей.

Индексы производства продукции сельского хозяйства в 2019-2020 годах

в сопоставимых ценах;
в процентах к соответствующему периоду прошлого года



Индексы производства продукции сельского хозяйства

в сопоставимых ценах; в процентах

	<i>К соответствующему периоду прошлого года</i>	<i>К предыдущему месяцу</i>
2019 г.		
Январь	99,8	58,5
Февраль	104,2	122,4
Январь-февраль	102,0	х
Март	100,8	113,9
Январь-март	101,6	х
Апрель	99,0	122,6
Январь-апрель	100,9	х
Май	104,6	115,9
Январь-май	101,7	х
Июнь	100,4	114,8
Январь-июнь	101,5	х
Июль ¹⁾	104,8	119,4
Январь-июль ¹⁾	101,9	х
Август ¹⁾	102,8	104,2
Январь-август ¹⁾	102,1	х
Сентябрь ¹⁾	102,5	91,6
Январь-сентябрь¹⁾	102,1	х
Октябрь ¹⁾	104,0	91,3
Январь-октябрь ¹⁾	102,3	х
Ноябрь ¹⁾	103,1	84,8
Январь-ноябрь ¹⁾	102,4	х
Декабрь ¹⁾	100,9	79,9
Январь-декабрь¹⁾	102,2	х
2020 г.		
Январь	100,8	60,1
Февраль	96,6	104,2
Январь-февраль	98,7	х
Март	100,4	123,3
Январь-март	99,3	х

¹⁾ Показатели пересчитаны в связи с окончательным расчетом производства продукции сельского хозяйства за 2018 год.

Животноводство.

На конец марта 2020 г. поголовье крупного рогатого скота в хозяйствах всех категорий, по расчетам, составило 1211 голов (на 7,9% больше по сравнению с аналогичной датой предыдущего года), в том числе коров - 594 головы (на 7,0% больше), свиней - 730 голов (на 7,2% больше), овец и коз - 930 голов (на 0,2% больше), птицы всех видов - 44313 голов (на 0,7% больше).

Динамика поголовья скота в хозяйствах всех категорий

на конец месяца; в процентах

	Крупный рогатый скот		Из него коровы		Свиньи		Птица	
	к соответствующей дате предыдущего года	к соответствующей дате предыдущего месяца	к соответствующей дате предыдущего года	к соответствующей дате предыдущего месяца	к соответствующей дате предыдущего года	к соответствующей дате предыдущего месяца	к соответствующей дате предыдущего года	к соответствующей дате предыдущего месяца
2019 г.								
Январь	91,5	87,6	97,8	86,9	86,7	89,9	96,9	100,8
Февраль	93,7	103,1	100,6	102,1	85,7	99,3	95,4	99,9
Март	96,0	101,8	100,0	101,6	86,2	97,7	95,4	99,9
Апрель	93,9	99,4	100,0	100,0	87,0	98,7	95,4	99,8
Май	95,1	100,6	100,0	100,4	88,5	98,7	95,5	101,0
Июнь	94,4	100,1	97,6	103,4	84,2	112,5	97,7	100,8
Июль	93,8	100,4	98,3	101,0	83,4	97,7	99,7	99,5
Август	94,5	100,5	96,4	100,3	86,9	101,5	100,1	100,2
Сентябрь	94,1	100,5	96,2	100,5	87,4	99,6	100,0	99,8
Октябрь	93,8	101,4	94,2	100,0	90,3	100,7	100,1	99,9
Ноябрь	95,3	100,9	95,1	100,0	91,8	99,1	100,4	99,1
Декабрь	95,0	99,4	95,1	99,8	96,4	102,4	100,4	99,8
2019 г.								
Январь	110,0	101,5	107,7	98,3	106,1	98,9	100,3	100,8
Февраль	109,6	102,7	107,7	102,1	107,3	100,4	101,2	100,7
Март	107,9	100,2	107,0	101,0	107,2	97,6	100,7	99,4

По расчетным данным, в январе-марте 2020 г. хозяйствами всех категорий произведено скота и птицы на убой (в живом весе) 119,0 тонн, молока - 475,5 тонн, яиц - 570,1 тыс. штук.

**Производство основных видов продукции животноводства
в хозяйствах всех категорий**

	<i>Март 2020 г.</i>	<i>В % к</i>		<i>Справочно:¹⁾ март 2019 г. в % к</i>	
		<i>марту 2019 г.</i>	<i>февралю 2020 г.</i>	<i>марту 2018 г.</i>	<i>февралю 2019 г.</i>
Скот и птица на убой (в живом весе), тонн	43,5	109,0	113,3	92,8	88,3
Молоко, тонн	213,8	97,0	192,3	100,2	221,0
Яйца, тыс. штук	253,7	100,2	143,3	95,3	143,6

¹⁾ Данные рассчитаны с учетом окончательных итогов о производстве продукции сельского хозяйства за 2018 г., пересчитанных по итогам Всероссийской сельскохозяйственной переписи 2016 г.

4. СТРОИТЕЛЬСТВО

Объем работ, выполненных по виду деятельности «Строительство», включая работы, выполненные хозяйственным способом, в январе-марте 2020 г. предприятиями и организациями города составил 803900,2 тыс. рублей, или 53,2% (в сопоставимых ценах) к соответствующему периоду предыдущего года.

Таблица 1

Объем работ, выполненных по виду деятельности «Строительство»

	Тыс. рублей	В % к	
		соответствующему периоду предыдущего года	предыдущему месяцу
2019¹⁾ г.			
Январь	67781,8	25,0	2,1
Февраль	278842,5	146,1	411,4
Январь-февраль	346624,3	74,7	х
Март	1058359,7	269,5	379,6
Январь-март	1404984,0	163,3	х
Апрель	1022774,9	91,0	96,6
Январь-апрель	2427758,9	122,7	х
Май	1386592,9	111,4	135,6
Январь-май	3814351,8	118,3	х
Июнь	1285582,1	58,3	92,7
Январь-июнь	5099933,9	94,2	х
Июль	1183106,1	74,8	92,0
Январь-июль	6283040,0	89,9	х
Август	779701,9	42,1	65,9
Январь-август	7062741,9	80,0	х
Сентябрь	1280254,1	22,5	164,2
Январь-сентябрь	8342996,0	57,7	х
Октябрь	1628314,5	69,0	127,2
Январь-октябрь	9971310,5	59,3	х
Ноябрь	1412143,0	102,5	86,7
Январь-ноябрь	11383453,5	62,4	х
Декабрь	2269925,0	104,7	160,8
Январь-декабрь	13653378,5	66,8	х
2020²⁾ г.			
Январь	100240,2	134,2	4,4
Февраль	280094,9	100,2	252,6
Январь-февраль	391174,0	104,7	х
Март	411364,3	36,3	144,5
Январь-март	803900,2	53,2	х

¹⁾Данные уточнены в соответствии с Регламентом оценки, корректировки и публикации данных статистического наблюдения за строительством и инвестициями в основной капитал, утвержденным приказом Росстата от 26.09.2016 № 544.

²⁾Предварительные данные

В январе-марте 2020 г. с учетом жилых домов на земельных участках, предназначенных для ведения садоводства, введено в эксплуатацию 122402¹⁾ м² общей площади жилых домов. В сельской местности общая площадь жилых домов составила 7616¹⁾ м².

Таблица 2

Динамика ввода в действие жилых домов

	Принято в эксплуатацию жилья	
	м ² общей площади	в % к соответствующему периоду предыдущего года
2019 г.		
Январь	2528	17,2
Февраль	23712	85,3
Январь-февраль	26240	61,8
Март	35272	65,8
Январь-март	61512	63,1
Апрель	18715	52,3
Январь-апрель	80227	60,2
Май	9949	27,8
Январь-май	90176	53,4
Июнь	29058	в 1,8 р.
Январь-июнь	119234	64,5
Июль	46859	в 1,3 р.
Январь-июль	166093	75,4
Август		
с учетом жилых домов на участках для ведения садоводства	153982	...
без учета жилых домов на участках для ведения садоводства	91956	в 2,1 р ¹⁾
Январь-август		
с учетом жилых домов на участках для ведения садоводства	320075	...
без учета жилых домов на участках для ведения садоводства	258049	97,9 ¹⁾
Сентябрь		
с учетом жилых домов на участках для ведения садоводства	81401	...
без учета жилых домов на участках для ведения садоводства	57463	в 3,5 р. ¹⁾
Январь-сентябрь		
с учетом жилых домов на участках для ведения садоводства	401476	...
без учета жилых домов на участках для ведения садоводства	315512	112,8 ¹⁾
Октябрь		
с учетом жилых домов на участках для ведения садоводства	81076	...
без учета жилых домов на участках для ведения садоводства	48741	в 25,3р. ¹⁾

¹⁾ Данные приведены с учетом жилых домов, построенных населением на земельных участках, предназначенных для ведения садоводства. Ранее, до августа 2019 г., такие дома не учитывались. Изменения связаны с тем, что в полном объеме нормы Федерального закона от 29.07.2017 № 217-ФЗ «О ведении гражданами садоводства и огородничества для собственных нужд и о внесении изменений в отдельные законодательные акты Российской Федерации».

Продолжение

	Принято в эксплуатацию жилья	
	м ² общей площади	в % к соответствующему периоду предыдущего года
Январь-октябрь с учетом жилых домов на участках для ведения садоводства	482552	...
без учета жилых домов на участках для ведения садоводства	364253	129,3 ¹⁾
Ноябрь с учетом жилых домов на участках для ведения садоводства	36520	...
без учета жилых домов на участках для ведения садоводства	14044	70,5 ¹⁾
Январь-ноябрь с учетом жилых домов на участках для ведения садоводства	519072	...
без учета жилых домов на участках для ведения садоводства	378297	125,4 ¹⁾
Декабрь с учетом жилых домов на участках для ведения садоводства	51064	...
без учета жилых домов на участках для ведения садоводства	28817	228,4 ¹⁾
Январь-декабрь с учетом жилых домов на участках для ведения садоводства	570136	...
без учета жилых домов на участках для ведения садоводства	407114	129,5 ¹⁾
2020 г.		
Январь с учета жилых домов на участках для ведения садоводства	41225	...
без учета жилых домов на участках для ведения садоводства	24690	976,7 ¹⁾
Февраль с учетом жилых домов на участках для ведения садоводства	42257	...
без учета жилых домов на участках для ведения садоводства	23091	97,4 ¹⁾
Январь-февраль с учетом жилых домов на участках для ведения садоводства	83482	...
без учета жилых домов на участках для ведения садоводства	47781	182,1 ¹⁾
Март с учетом жилых домов на участках для ведения садоводства	38920	...
без учета жилых домов на участках для ведения садоводства	18259	51,8 ¹⁾
Январь-март с учетом жилых домов на участках для ведения садоводства	122402	...
без учетом жилых домов на участках для ведения садоводства	66040	109,6 ¹⁾

¹⁾ В целях обеспечения сопоставимости с предыдущими периодами относительные показатели рассчитаны без учета жилых домов, построенных на земельных участках, предназначенных для ведения садоводства.

5. ТРАНСПОРТ

По оперативным данным в январе-марте 2020 г. услугами автомобильного транспорта общего пользования г. Севастополя воспользовались 11338,0 тыс. пассажиров, что в 2,2 раза больше, чем за январь-март 2019 г. Пассажиروоборот в январе-марте 2020 г. увеличился в 2,1 раза по сравнению с январем-мартом 2019 года и составил 195346,2 тыс. пассажиро-километров.

Таблица 1

Деятельность пассажирского автомобильного транспорта¹⁾

	Март 2020 г.	В % к		Январь- март 2020 г.	Январь-март 2020 г. в % к январю- марту 2019 г.
		марту 2019 г.	февралю 2020 г.		
Перевезено пассажиров, тыс. чел.	3779,7	166,1	97,5	11338,0	220,4
Пассажируоборот, тыс. пасс.-км	64588,1	155,7	96,9	195346,2	213,6

¹⁾ С учетом пассажироперевозок, выполненных индивидуальными предпринимателями.

В январе-марте 2020 г. автомобильным транспортом крупных и средних организаций г. Севастополя перевезено 101,5 тыс. тонн грузов и выполнено 4295,8 тыс. тонно-километров грузооборота, что соответственно на 25,6% и в 1,6 раза больше, чем в январе-марте 2019 г.

Таблица 2

Деятельность грузового автомобильного транспорта¹⁾

	Март 2020 г.	В % к		Январь- март 2020 г.	Январь-март 2020 г. в % к январю-март 2019 г.
		марту 2019 г.	февралю 2020 г.		
Перевезено грузов, тыс. тонн	34,9	111,3	86,8	101,5	125,6
Грузооборот, тыс. т-км	1495,4	149,4	86,8	4295,8	161,7

¹⁾ По организациям, не относящимся к субъектам малого предпринимательства.

По данным МВД России на автомобильных дорогах и улицах г. Севастополя в январе-марте 2020 г. зарегистрировано 99 дорожно-транспортных происшествия с пострадавшими, что на 6,6% меньше, чем за соответствующий период 2019 г.

Аварийность на автомобильном транспорте

	<i>На автомобильных дорогах и улицах</i>	
	<i>январь-март 2020 г.</i>	<i>справочно: январь-март 2019 г.</i>
Число происшествий, единиц	99	106
Число погибших, человек	3	5
Число раненых, человек	119	138

III. РЫНКИ ТОВАРОВ И УСЛУГ

1. РОЗНИЧНАЯ ТОРГОВЛЯ

Оборот розничной торговли в январе-марте 2020 г. составил 15078,8 млн. рублей, что в сопоставимых ценах составляет 102,4% к соответствующему периоду предыдущего года.

Таблица 1

Динамика оборота розничной торговли

	Млн рублей	В % к	
		соответствующему периоду предыдущего года	предыдущему периоду
2019 г. ¹⁾			
Январь	5253,3	102,2	87,7
Февраль	4624,4	97,8	87,5
Март	4790,4	101,8	102,7
Январь-март	14668,1	100,6	х
Апрель	5297,2	99,4	110,3
Май	5770,4	100,1	108,9
Июнь	6135,4	100,9	107,5
Январь-июнь	31871,1	100,4	х
Июль	6367,6	103,3	103,6
Август	6734,3	103,5	106,4
Сентябрь	6472,3	103,1	96,2
Январь-сентябрь	51445,3	101,5	х
Октябрь	5850,1	102,0	90,1
Ноябрь	5706,1	100,0	97,1
Декабрь	6037,1	100,2	106,1
Январь-декабрь	69038,6	101,3	х
2020 г.			
Январь ²⁾	5431,7	102,7	89,9
Февраль ²⁾	4747,2	102,4	87,2
Март	4899,9	102,1	102,3
Январь-март	15078,8	102,4	х

¹⁾ Утвержденные данные.
²⁾ Данные уточнены по итогам ежеквартальных обследований субъектов малого предпринимательства и за счет изменения предварительных ежемесячных данных, полученных от организаций, не относящихся к субъектам малого предпринимательства.

По итогам января-марта 2020 г. оборот розничной торговли на 90,1% формировался торгующими организациями и индивидуальными предпринимателями, реализующими товары вне рынка. Доля продаж товаров, реализуемых на розничных рынках и ярмарках, составила 9,9%.

**Оборот розничной торговли торгующих организаций
и продажа товаров на розничных рынках и ярмарках**

	<i>Январь-март 2020 г., млн рублей</i>	<i>В % к январю-марту 2019 г.</i>	<i>В % к общему итогу</i>
Всего	15078,8	102,4	100
в том числе:			
оборот розничной торговли торгующих организаций ¹⁾	13586,4	102,5	90,1
продажа товаров на розничных рынках и ярмарках	1492,4	101,8	9,9
¹⁾ Включая индивидуальных предпринимателей, осуществляющих деятельность вне рынка.			

В январе-марте 2020 г. в структуре оборота розничной торговли удельный вес пищевых продуктов, включая напитки, и табачных изделий составил 47,7%, непродовольственных товаров - 52,3%.

Таблица 3

**Динамика оборота розничной торговли пищевыми продуктами,
включая напитки, и табачными изделиями, непродовольственными
товарами**

	<i>Пищевые продукты, включая напитки, и табачные изделия</i>			<i>Непродовольственные товары</i>		
	<i>млн рублей</i>	<i>в % к</i>		<i>млн рублей</i>	<i>в % к</i>	
		<i>соответствующему периоду предыдущего года</i>	<i>предыдущему периоду</i>		<i>соответствующему периоду предыдущего года</i>	<i>предыдущему периоду</i>
2019 г. ¹⁾						
Январь	2532,8	104,3	85,3	2720,5	100,4	90,1
Февраль	2265,7	97,7	88,7	2358,7	97,9	86,3
Март	2389,3	100,8	103,7	2401,1	102,9	101,7
Январь-март	7187,8	104,3	x	7480,3	100,4	x
Апрель	2578,1	99,8	107,4	2719,1	99,0	113,2
Май	2846,6	100,0	110,5	2923,8	100,1	107,4
Июнь	2921,5	101,7	104,7	3213,9	100,2	110,3
Январь-июнь	15534,0	100,7	x	16337,1	100,0	x
Июль	3093,2	100,6	105,5	3274,4	105,9	101,9
Август	3321,3	101,0	108,9	3413,0	106,0	104,0
Сентябрь	3107,2	101,0	94,0	3365,1	105,1	98,4
Январь-сентябрь	25055,7	100,7	x	26389,6	102,0	x
Октябрь	2842,6	99,6	91,5	3007,5	104,2	88,9
Ноябрь	2825,5	99,4	98,5	2880,6	100,5	95,7

	Пищевые продукты, включая напитки, и табачные изделия			Непродовольственные товары		
	млн рублей	в % к		млн рублей	в % к	
		соответствующему периоду предыдущего года	предыдущему периоду		соответствующему периоду предыдущего года	предыдущему периоду
Декабрь	2970,7	100,0	105,4	3066,4	100,4	106,7
Январь-декабрь	33694,5	100,4	x	35344,1	101,9	x
2020 г.						
Январь ²⁾	2579,5	101,9	86,9	2852,2	103,4	92,9
Февраль ²⁾	2242,5	99,5	86,6	2504,7	105,3	87,8
Март	2371,1	100,0	104,2	2528,8	104,1	100,6
Январь-март	7193,1	100,5	x	7885,7	104,2	x

¹⁾ Утвержденные данные.

²⁾ Данные уточнены по итогам ежеквартальных обследований субъектов малого предпринимательства и за счет изменения предварительных ежемесячных данных, полученных от организаций, не относящихся к субъектам малого предпринимательства.

Таблица 4

Товарные запасы в организациях розничной торговли

на конец месяца

	Товарные запасы, млн рублей	Уровень запасов, в днях торговли
2019 г.		
Январь	4529,8	80
Февраль	4600,2	84
Март	4703,5	74
Апрель	4441,9	68
Май	4380,0	70
Июнь	4432,8	68
Июль	4554,5	70
Август	4883,0	77
Сентябрь	4945,2	86
Октябрь	5020,7	95
Ноябрь	5181,9	92
Декабрь	5393,4	84
2020 г.		
Январь	5349,5	88
Февраль	5394,2	87
Март	5598,5	71

Общественное питание

Оборот общественного питания (оборот ресторанов, кафе, баров, столовых при предприятиях и учреждениях, а также организаций, осуществляющих поставку продукции общественного питания) в январе-марте 2020 г. составил 1407,0 млн. рублей или 118,1% (в сопоставимых ценах) к январю-марту 2019 г.

Таблица 5

Динамика оборота общественного питания

	Млн рублей	В % к	
		соответствующему периоду предыдущего года	предыдущему периоду
2019 г. ¹⁾			
Январь	384,6	98,8	60,6
Февраль	374,3	101,5	97,3
Март	374,9	101,3	100,2
Январь-март	1133,8	100,5	х
Апрель	404,7	100,3	107,9
Май	431,3	101,4	105,9
Июнь	444,7	101,1	103,1
Январь-июнь	2414,5	100,8	х
Июль	498,4	100,2	112,1
Август	574,8	100,2	115,3
Сентябрь	574,3	93,5	99,8
Январь-сентябрь	4062,0	99,5	х
Октябрь	608,4	96,3	105,9
Ноябрь	607,1	95,8	99,8
Декабрь	679,9	102,3	107,7
Январь-декабрь	5957,4	99,0	х
2020 г.			
Январь ²⁾	485,9	120,6	71,5
Февраль ²⁾	474,0	120,9	97,6
Март	447,1	112,9	93,5
Январь-март	1407,0	118,1	х
¹⁾ Утвержденные данные.			
²⁾ Данные уточнены по итогам ежеквартальных обследований субъектов малого предпринимательства и за счет изменения предварительных ежемесячных данных, полученных от организаций, не относящихся к субъектам малого предпринимательства.			

2. РЫНОК ПЛАТНЫХ УСЛУГ НАСЕЛЕНИЮ¹⁾

В январе-феврале 2020 г. населению было оказано платных услуг на 6248,2 млн рублей, что в сопоставимых ценах составляет 102,6% к январю-февралю 2019 г.

Динамика объема платных услуг населению

	Млн рублей в фактических ценах	В сопоставимых ценах в % к	
		соответствующему периоду предыду- щего года	предыдущему периоду
2019 г.			
Январь	2830,1	95,8	86,3
Февраль	2764,8	123,1	97,7
Март	2936,6	116,0	106,0
Январь-март	8531,5	110,3	х
Апрель	2976,7	99,5	100,8
Май	2957,5	100,4	98,5
Июнь	3098,6	96,0	104,4
Январь-июнь	17564,2	96,7	х
Июль	3182,1	101,4	101,9
Август	3128,3	95,0	97,9
Сентябрь	3138,3	94,9	99,9
Январь-сентябрь	27012,8	96,9	х
Октябрь	3032,3	90,3	96,9
Ноябрь	3071,3	92,9	101,3
Декабрь	3184,5	76,2	101,0
Январь-декабрь	36300,9	93,7	х
2020 г.			
Январь	3087,6 ¹⁾	100,4	94,6
Февраль	3160,6	104,7	101,8
Январь-февраль	6248,2	102,6	х

¹⁾ Данные уточнены по сравнению с ранее опубликованными

В структуре объема платных услуг населению в январе-феврале 2020 г. наибольшую долю составляли бытовые, коммунальные, жилищные, прочие виды платных услуг, услуги транспортные, услуги системы образования, телекоммуникационные, услуги культуры, медицинские услуги, суммарно занимая 92,1% в общем объеме.

Объем платных услуг населению по видам

	Февраль 2020 г.			Январь-февраль 2020 г.	
	млн рублей	в сопоста- вимых ценах в % к февралю 2019 г.	в % к итогу	млн рублей	в % к итогу
Платные услуги	3160,6	104,7	100	6248,2	100
в том числе:					
бытовые	1041,5	110,7	33,0	2086,7	33,4
транспортные	200,0	118,9	6,3	399,5	6,4
почтовой связи, курьерские					
услуги	14,5	97,5	0,5	28,3	0,4
телекоммуникационные	171,5	105,2	5,4	342,3	5,5
жилищные	301,0	105,0	9,5	599,5	9,6
коммунальные	527,2	99,2	16,7	993,5	15,9
культуры	148,6	107,1	4,7	286,9	4,6
туристических агентств, туропе- раторов и прочие услуги по бро- нированию и сопутствующие им					
услуги	18,6	90,3	0,6	37,4	0,6
услуги гостиниц и аналогичные					
услуги по предоставлению вре- менного жилья	115,0	93,5	3,6	229,1	3,7
физической культуры и спорта	43,8	105,3	1,4	89,5	1,4
медицинские	128,1	102,0	4,1	253,0	4,0
услуги специализированных					
коллективных средств размеще- ния	8,0	107,2	0,3	14,9	0,2
из них					
услуги санаторно-курортных					
организаций	2,7	61,0	0,1	5,3	0,1
ветеринарные	2,2	101,7	0,1	4,4	0,1
юридические	42,6	124,7	1,3	85,2	1,4
системы образования	194,2	99,0	6,1	391,0	6,3
социальные услуги, предостав- ляемые гражданам пожилого					
возраста и инвалидам	3,2	121,6	0,1	6,5	0,1
прочие виды платных услуг	200,6	92,3	6,3	400,5	6,4

В структуре объема бытовых услуг в январе-феврале 2020 г. наибольший удельный вес приходился на ремонт и строительство жилья и других построек, парикмахерские услуги, изготовление и ремонт мебели суммарно 84,7% в общем объеме.

Объем бытовых услуг населению по видам

	Февраль 2020 г.			Январь-февраль 2020 г.	
	млн рублей	в сопостави- мых ценах в % к февралю 2019 г.	в % к итогу	млн рублей	в % к итогу
Бытовые услуги	1041,5	110,7	100	2086,7	100
в том числе:					
ремонт, окраска и пошив обуви	4,9	98,0	0,5	10,0	0,5
ремонт и пошив швейных, меховых и кожаных изделий, головных уборов и изделий текстильной галантереи, ремонт, пошив и вязание трикотажных изделий	8,9	104,9	0,8	17,8	0,9
ремонт и техническое обслуживание бытовой радиоэлектронной аппаратуры, бытовых машин и приборов, ремонт и изготовление металлоизделий	9,0	93,9	0,9	17,8	0,8
техобслуживание и ремонт транспортных средств, машин и оборудования	54,0	100,0	5,2	108,0	5,2
изготовление и ремонт мебели	77,2	100,1	7,4	155,9	7,5
химическая чистка и крашение, услуги прачечных	31,0	100,0	3,0	62,0	3,0
ремонт и строительство жилья и других построек	646,9	124,1	62,1	1295,2	62,1
услуги фотоателье	10,0	96,8	1,0	20,0	0,9
услуги бань и душевых	2,9	79,0	0,3	5,7	0,3
парикмахерские	157,6	92,6	15,1	315,6	15,1
услуги по прокату	8,4	103,2	0,8	16,8	0,8
ритуальные услуги	20,8	96,8	2,0	42,2	2,0
прочие виды бытовых услуг	9,9	81,8	0,9	19,7	0,9

3. ВНЕШНЯЯ ТОРГОВЛЯ

Внешнеторговый оборот г. Севастополя за 2019 г. по данным ФТС России составил 12,2 млн долларов США, в том числе экспорт - 6,0 млн долларов США, импорт - 6,2 млн долларов США. Сальдо торгового баланса сложилось отрицательное - 0,2 млн долларов США.

Внешняя торговля г. Севастополя за 2019 год¹⁾

	Всего		Страны дальнего зарубежья		Государства-участники СНГ	
	млн долларов США	в % к 2018 году	млн долларов США	в % к 2018 году	млн долларов США	в % к 2018 году
Экспорт	6,0	131,9	3,3	173,2	2,7	102,4
Импорт	6,2	65,1	4,3	60,8	1,9	77,9

¹⁾ По данным Федеральной таможенной службы на 12.03.2020 г. Итоги внешней торговли распределены между субъектами Российской Федерации по месту регистрации участников внешнеэкономической деятельности с учетом сведений о данных взаимной торговли с государствами-членами ЕАЭС, в соответствии с пунктом 13 Порядка ведения таможенной статистики внешней торговли Российской Федерации по субъектам Российской Федерации, утвержденного приказом ФТС России от 11 сентября 2017 г. № 1447. Незначительные расхождения между итогом и суммой слагаемых объясняются округлением данных.

Товарная структура экспорта г. Севастополя за 2019 год¹⁾

	тысяч долларов США		
	Страны дальнего зарубежья	Государства-участники СНГ	Всего
Продовольственные товары и сельскохозяйственное сырье (кроме текстильного)	23,9	1657,3	1681,2
Минеральные продукты	0,0	11,1	11,1
Топливо-энергетические товары	0,0	9,4	9,4
Продукция химической промышленности, каучук	14,2	44,5	58,7
Кожевенное сырье, пушнина и изделия из них	0,7	0,0	0,7
Древесина и целлюлозно-бумажные изделия	0,9	0,2	1,1
Текстиль, текстильные изделия и обувь	585,9	125,7	711,6
Драгоценные камни, драгоценные металлы и изделия из них	0,0	0,0	0,0
Металлы и изделия из них	106,1	510,3	616,4
Машины, оборудование и транспортные средства	2550,6	351,0	2901,6
Другие товары	11,6	33,9	45,5

¹⁾ По данным Федеральной таможенной службы на 12.03.2020 г. Итоги внешней торговли распределены между субъектами Российской Федерации по месту регистрации участников внешнеэкономической деятельности с учетом сведений о данных взаимной торговли с государствами-членами ЕАЭС, в соответствии с пунктом 13 Порядка ведения таможенной статистики внешней торговли Российской Федерации по субъектам Российской Федерации, утвержденного приказом ФТС России от 11 сентября 2017 г. № 1447. Незначительные расхождения между итогом и суммой слагаемых объясняются округлением данных.

**Товарная структура импорта г. Севастополя
за 2019 год¹⁾**

тысяч долларов США

	<i>Страны дальнего зарубежья</i>	<i>Государства- участники СНГ</i>	<i>Всего</i>
Продовольственные товары и сельскохозяйственное сырье (кроме текстильного)	1405,7	161,0	1566,7
Минеральные продукты	0,0	189,0	189,0
Топливо-энергетические товары	0,0	189,0	189,0
Продукция химической промышленности, каучук	142,1	180,5	322,7
Кожевенное сырье, пушнина и изделия из них	0,0	0,0	0,0
Древесина и целлюлозно-бумажные изделия	292,8	683,0	975,8
Текстиль, текстильные изделия и обувь	20,6	56,2	76,8
Драгоценные камни, драгоценные металлы и изделия из них	0,0	0,0	0,0
Металлы и изделия из них	296,1	39,6	335,6
Машины, оборудование и транспортные средства	1849,9	255,1	2105,0
Другие товары	320,1	332,8	652,8

¹⁾ По данным Федеральной таможенной службы на 12.03.2020 г. Итоги внешней торговли распределены между субъектами Российской Федерации по месту регистрации участников внешнеэкономической деятельности с учетом сведений о данных взаимной торговли с государствами-членами ЕАЭС, в соответствии с пунктом 13 Порядка ведения таможенной статистики внешней торговли Российской Федерации по субъектам Российской Федерации, утвержденного приказом ФТС России от 11 сентября 2017 г. № 1447. Незначительные расхождения между итогом и суммой слагаемых объясняются округлением данных.

IV. ЦЕНЫ

1. ИНДЕКСЫ ЦЕН И ТАРИФОВ

Таблица 1

Индексы цен и тарифов

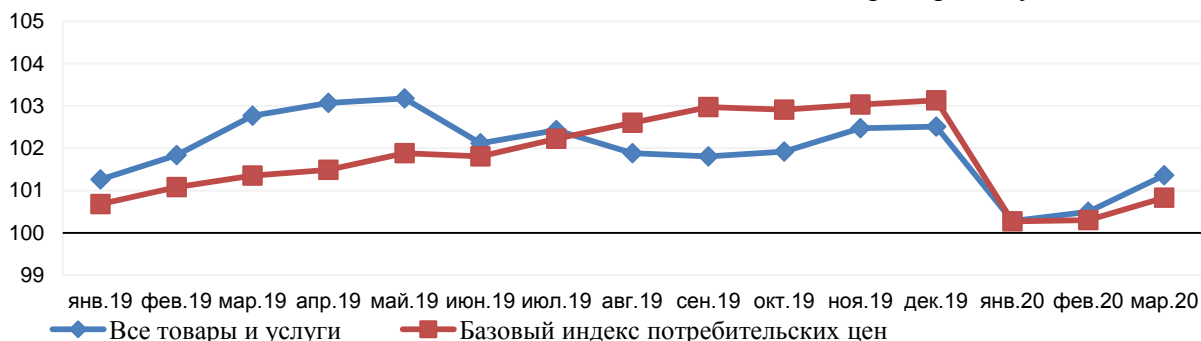
на конец периода; в процентах

	К предыдущему месяцу			Март 2020 г. в % к		Январь-март 2020 г. к январю- марту 2019 г.	Справочно: март 2019 г. к декабрю 2018 г.
	январь 2020 г.	февраль 2020 г.	март 2020 г.	декабрю 2019 г.	марту 2019 г.		
Индекс потребительских цен	100,3	100,2	100,9	101,4	101,1	101,3	102,8
Индекс цен производителей промышленных товаров ¹⁾	104,9	101,2	98,3	104,3	104,2	105,5	99,0
Сводный индекс цен на продукцию (затраты, услуги) инвестиционного назначения	100,2	100,6	103,4	104,0	110,1	108,3	103,0
в том числе индекс цен производителей на строительную продукцию	100,5	99,8	101,2	101,5	107,2	107,6	103,7
Индекс цен производителей сельскохозяйственной продукции	100,0	100,1	100,0	100,0	115,4	115,4	100,0
Индекс тарифов на грузовые перевозки	100,0	100,0	100,0	100,0	100,0	109,9	115,7

¹⁾ На товары, предназначенные для реализации на внутреннем рынке.

Индексы потребительских цен

на конец месяца; в % к декабрю предыдущего года



Индекс потребительских цен в марте 2020 г. по отношению к предыдущему месяцу составил 100,9%, в том числе на продовольственные товары - 101,4%, непродовольственные товары - 100,4%, услуги - 100,5%.

Таблица 2

Индексы потребительских цен и тарифов на товары и услуги

на конец периода, в процентах

	<i>Всего</i>		<i>В том числе на:</i>						
	<i>к предыдущему месяцу</i>	<i>к декабрю предыдущего года</i>	<i>продовольственные товары</i>		<i>непродовольственные товары</i>		<i>услуги</i>		
			<i>к предыдущему месяцу</i>	<i>к декабрю предыдущего года</i>	<i>к предыдущему месяцу</i>	<i>к декабрю предыдущего года</i>	<i>к предыдущему месяцу</i>	<i>к декабрю предыдущего года</i>	
2019 г.									
Январь	101,3	101,3	101,3	101,3	100,4	100,4	102,8	102,8	
Февраль	100,6	101,8	100,8	102,1	100,5	100,9	100,1	102,9	
Март	100,9	102,8	101,7	103,8	100,1	101,0	100,1	102,9	
Апрель	100,3	103,1	100,4	104,2	100,0	101,0	100,4	103,3	
Май	100,1	103,2	99,9	104,2	100,2	101,2	100,5	103,8	
Июнь	99,0	102,1	98,0	102,0	99,7	100,9	100,5	104,3	
Июль	100,3	102,4	100,3	102,3	100,1	101,0	100,8	105,1	
Август	99,5	101,9	98,6	100,9	100,2	101,2	100,5	105,6	
Сентябрь	99,9	101,8	99,5	100,5	100,2	101,4	100,6	106,2	
Октябрь	100,1	101,9	100,0	100,5	100,5	101,9	99,8	106,0	
Ноябрь	100,5	102,5	100,9	101,4	100,1	102,0	100,2	106,2	
Декабрь	100,0	102,5	99,8	101,2	99,8	101,8	101,0	107,3	
2020 г.									
Январь	100,3	100,3	99,9	99,9	100,2	100,2	101,1	101,1	
Февраль	100,2	100,5	100,3	100,2	100,1	100,3	100,2	101,3	
Март	100,9	101,4	101,4	101,7	100,4	100,6	100,5	101,8	

Стоимость фиксированного набора потребительских товаров и услуг для межрегиональных сопоставлений покупательной способности населения в среднем по г. Севастополю на конец марта 2020 г. составила 16381,58 рублей в расчёте на одного человека и по сравнению с предыдущим месяцем увеличилась на 1,1%, с начала года - увеличилась на 2,1% (в феврале 2020 г. - составила 16209,96 рублей в расчёте на одного человека и по сравнению с предыдущим месяцем уменьшилась на 0,2%, с начала года - увеличилась на 1,0%).

Стоимость минимального набора продуктов питания в среднем по г. Севастополю на конец марта 2020 г. составила 4406,84 рублей в расчёте на 1 человека и по сравнению с предыдущим месяцем увеличилась на 4,6%, с начала года - на 3,7% (в феврале 2020 г. - составила 4214,16 рублей в расчёте на 1 человека и по сравнению с предыдущим месяцем - уменьшилась на 1,0%, с начала года - на 0,9%).

Индексы цен на отдельные группы и виды товаров и услуг

на конец периода, в процентах

Наименование видов и групп товаров и услуг	К предыдущему месяцу			Март 2020 г. в % к		Январь- март 2020 г. к январю- марту 2019 г.	Справочно: март 2019 г. к декабрю 2018 г.
	январь 2020 г.	февраль 2020 г.	март 2020 г.	декабрю 2019 г.	марту 2019 г.		
Продовольственные товары (без алкоголь- ных напитков)	99,9	100,3	101,6	101,9	98,5	98,8	104,3
мясо и птица	97,2	98,4	100,3	96,0	93,0	93,1	99,6
рыба и морепродукты							
пищевые	100,3	100,8	100,2	101,3	104,9	104,7	100,8
масло сливочное	100,0	101,1	104,1	105,2	115,9	114,3	103,9
масло подсолнечное	98,3	101,8	100,5	100,5	97,0	96,2	101,1
молоко и молочная продукция	101,9	100,4	101,4	103,7	108,1	108,3	104,1
яйца	80,3	98,8	118,9	94,4	101,4	87,6	84,1
сахар-песок	98,4	100,2	115,3	113,7	87,1	78,4	95,9
хлеб и хлебобулоч- ные изделия	100,4	100,4	100,2	100,9	101,5	101,7	101,0
крупа и бобовые	101,2	100,6	103,6	105,4	114,1	113,7	105,5
макаронные изделия	100,5	100,0	99,2	99,7	94,1	95,2	103,4
плодоовощная про- дукция, включая картофель	102,0	102,4	104,5	109,2	89,9	91,2	115,0
Алкогольные напитки	100,1	100,1	99,6	99,9	103,4	103,8	100,1
Ткани	100,0	100,0	100,0	100,0	100,1	100,1	100,0
Одежда и белье	100,1	100,2	100,3	100,6	100,8	100,7	100,4
Трикотажные изде- лия	100,1	100,1	100,2	100,3	100,7	100,6	100,1
Обувь кожаная, текстильная и комбинированная	100,1	100,1	100,1	100,3	100,4	100,2	100,3
Моющие и чистящие средства	100,0	100,1	101,0	101,1	100,8	100,9	102,6
Табачные изделия	100,0	101,5	100,3	101,8	107,5	107,4	101,5
Электротовары и другие бытовые при- боры	100,7	99,2	101,2	101,1	97,3	97,2	100,3
Телерадиотовары	99,9	101,0	108,7	109,7	98,8	92,4	99,4
Строительные мате- риалы	99,9	99,6	100,1	99,5	102,0	102,3	102,2
Бензин автомобиль- ный	99,6	100,0	100,1	99,7	96,1	96,4	100,6

Продолжение

Наименование видов и групп товаров и услуг	К предыдущему месяцу			Март 2020 г. в % к		Январь- март 2020 г. к январю- марту 2019 г.	Справочно: март 2019 г. к декабрю 2018 г.
	январь 2020 г.	февраль 2020 г.	март 2020 г.	декабрю 2019 г.	марту 2019 г.		
Медикаменты	100,4	100,4	101,1	101,9	106,1	105,7	100,8
Жилищно-коммуналь- ные услуги	102,3	100,0	100,1	102,4	104,7	104,6	104,3
жилищные услуги	101,2	100,0	100,0	101,2	102,6	102,6	102,4
оплата жилья в домах государственного и муниципального жилищных фондов	101,7	100,0	100,0	101,7	101,7	101,7	102,4
содержание, ремонт жилья для граждан - собственников жилья в результате приватизации	102,9	100,0	100,0	102,9	102,9	102,9	105,2
услуги по организации и выполнению работ по эксплуатации домов ЖК, ЖСК, ТСЖ	100,6	100,0	100,0	100,6	106,0	106,0	110,6
коммунальные услуги	103,5	100,0	100,0	103,5	106,4	106,4	105,9
водоснабжение							
холодное	100,0	100,0	100,0	100,0	100,0	100,0	113,2
водоотведение	100,0	100,0	100,0	100,0	100,0	100,0	115,9
водоснабжение							
горячее	108,0	100,0	100,0	108,0	108,0	108,0	100,0
отопление	110,0	100,0	100,0	110,0	110,0	110,0	101,7
газоснабжение	108,1	100,0	100,0	108,1	117,8	117,8	110,6
услуги по снабжению электроэнергией	100,0	100,0	100,0	100,0	107,9	107,9	101,6
Медицинские услуги	100,2	100,4	99,8	100,3	101,2	102,1	102,0
Услуги пассажирского транспорта	97,2	101,2	100,9	99,3	106,1	104,7	101,8
Услуги связи	100,0	100,4	100,0	100,4	102,3	102,2	107,5
Услуги организаций культуры	105,1	100,0	100,0	105,1	114,1	114,1	101,7

Продолжение

Наименование видов и групп товаров и услуг	К предыдущему месяцу			Март 2020 г. в % к		Январь- март 2020 г. к январю- марту 2019 г.	Справочно: март 2019 г. к декабрю 2018 г.
	январь 2020 г.	февраль 2020 г.	март 2020 г.	декабрю 2019 г.	марту 2019 г.		
Санаторно-оздорови- тельные услуги	100,0	100,0	106,5	106,5	105,0	100,9	102,0
Услуги дошкольного воспитания	100,0	100,0	100,0	100,0	101,8	103,9	103,1
Услуги образования	100,0	100,0	100,0	100,0	108,0	108,2	100,5
Бытовые услуги	101,8	100,4	101,0	103,3	111,9	111,0	100,4
Услуги физической культуры и спорта	100,0	100,0	104,2	104,2	109,3	106,3	101,3
Услуги страхования	99,9	100,0	100,0	99,9	99,9	99,9	100,0

В марте 2020 г. цены на **продовольственные товары** увеличились на 1,4%, с начала года - на 1,7% (в марте 2019 г. - увеличились на 1,7%, с начала года - на 3,8%).

**Максимальное и минимальное изменение цен на отдельные
продовольственные товары в марте 2020 года**

в процентах к предыдущему месяцу

Наименование группы товаров	Индекс цен в среднем по группе	Максимальное и минимальное изменение цен внутри группы	
		товары	индекс цен
Мясо и птица	100,3	Свинина (кроме бескостного мяса)	108,3
		Окорочка куриные	95,0
Рыбопродукты	100,1	Кальмары мороженые	102,4
		Рыба мороженая неразделанная	98,2
Масло и жиры	102,4	Масло сливочное	104,1
		Масло оливковое	100,0
Молоко и молочная продукция	101,4	Молоко питьевое цельное стерилизованное 2,5-3,2% жирности	102,9
		Смеси сухие молочные для детского питания	98,8
Сыр	99,6	Сыры плавленые	100,0
		Сыры сычужные твердые и мягкие	99,4
Консервы овощные	100,2	Консервы овощные для детского питания	105,4
		Овощи натуральные консервированные, маринованные	99,8
Консервы фруктово-ягодные	103,0	Соки фруктовые	103,2
		Консервы фруктово-ягодные для детского питания	100,4
Кондитерские изделия	99,7	Торты	101,5
		Кексы, рулеты	97,1
Варенье, джем, повидло, мед	100,6	Варенье, джем, повидло	102,6
		Мед пчелиный натуральный	100,0
Соль, соус, специи, концентраты	99,9	Майонез	100,0
		Перец черный (горошек)	99,7
Хлеб и хлебобулочные изделия	100,2	Хлопья из злаков (сухие завтраки)	100,5
		Бараночные изделия	99,5
Макаронные и крупяные изделия	102,0	Рис шлифованный	105,1
		Макаронные изделия из пшеничной муки высшего сорта	98,9
Флодоовощная продукция, включая картофель	104,5	Лук репчатый	133,9
		Апельсины	93,3
Алкогольные напитки	99,6	Вино игристое отечественное	102,4
		Вино виноградное столовое (сухое, полусухое, полусладкое) крепостью до 14% об.спирта и содержанием до 8% сахара	97,9
Общественное питание	100,8	Ужин в ресторане	101,5
		Кофе в организациях быстрого обслуживания	100,0

Цены на **непродовольственные товары** в марте 2020 г. увеличились на 0,4%, с начала года - на 0,6% (в марте 2019 г. - на 0,1%, с начала года - на 1,0%).

Таблица 5

**Максимальное и минимальное изменение цен
на отдельные непродовольственные товары в марте 2020 года**

в процентах к предыдущему месяцу

Наименование группы товаров	Индекс цен в среднем по группе	Максимальное и минимальное изменение цен внутри группы	
		товары	индекс цен
Одежда и белье	100,3	Сорочка верхняя для мальчиков дошкольного возраста	105,4
		Комбинезон утепленный для детей до одного года	99,8
Трикотажные изделия	100,2	Трикотажная шапочка детская	104,1
		Майка, футболка женская бельевая	98,3
Чулочно-носочные изделия	100,4	Колготки детские	102,1
		Носки мужские	100,0
Обувь кожаная, текстильная и комбинированная	100,1	Сапоги, ботинки мужские зимние с верхом из натуральной кожи	101,1
		Обувь домашняя с текстильным верхом для взрослых	100,0
Моющие и чистящие средства	101,0	Мыло туалетное	106,1
		Мыло хозяйственное	100,0
Парфюмерно-косметические товары	100,4	Тушь для ресниц	101,9
		Краска для волос	99,6
Галантерея	100,1	Сумка женская с верхом из натуральной кожи	100,9
		Бритвенные станки одноразовые	100,0
Табачные изделия	100,3	Сигареты с фильтром зарубежных торговых марок	100,8
		Сигареты с фильтром отечественные	100,0
Мебель	99,9	Зеркало навесное для ванной комнаты	101,8
		Стул с мягким сиденьем	98,0
Металлическая посуда и металлические предметы домашнего обихода	97,6	Чайник стальной эмалированный	100,0
		Кастрюля из эмалированной или нержавеющей стали	96,0
Фарфоро-фаянсовая посуда	96,7	Чашка чайная с блюдцем	100,0
		Тарелка обеденная мелкая или глубокая	93,5
Электротовары и другие бытовые приборы	101,2	Миксер, блендер	109,1
		Лампа светодиодная	100,0
Инструменты и оборудование	103,2	Дрель электрическая	104,3
		Триммер электрический	99,9
Печатные издания	100,8	Учебник, учебное пособие, дидактический материал для общеобразовательной школы	103,1
		Ежедневная газета в розницу	100,0
Телерадиотовары	108,7	Телевизор цветного изображения	108,9
		Флеш-накопитель USB	100,0

Наименование группы товаров	Индекс цен в среднем по группе	Максимальное и минимальное изменение цен внутри группы	
		товары	индекс цен
Персональные компьютеры	99,0	Моноблок	100,5
		Компьютер планшетный	97,1
Средства связи	95,4	Телефонный аппарат стационарный	109,0
		Смартфон	93,6
Игрушки	100,1	Игрушки пластмассовые для детей ясельного возраста	100,4
		Игрушки мягкие	100,0
Товары для физической культуры, спорта и туризма	99,9	Коньки роликовые	100,0
		Мяч футбольный	99,7
Строительные материалы	100,1	Мойка из нержавеющей стали для кухни	101,8
		Краски масляные, эмали отечественные	100,0
Легковые автомобили	100,4	Легковой автомобиль иностранной марки новый	100,7
		Шины для легкового автомобиля	100,0
Топливо моторное	99,8	Бензин автомобильный марки АИ-92	100,1
		Газовое моторное топливо	91,1
Медикаменты	101,1	Левомеколь	109,4
		Винпоцетин	96,5

Цены и тарифы на услуги в марте 2020 г. увеличились на 0,5%, с начала года - на 1,8% (в марте 2019 г. - увеличились на 0,1%, с начала года - на 2,9%).

Таблица 6

**Максимальное и минимальное изменение цен (тарифов)
на отдельные услуги в марте 2020 года**

в процентах к предыдущему месяцу

Наименование услуг	Индекс цен (тарифов) в среднем по группе	Максимальное и минимальное изменение цен (тарифов) внутри группы	
		услуги	индекс цен (тарифов)
Бытовые услуги	101,0	Мойка легкового автомобиля	106,4
		Рытье могилы	100,0
Услуги пассажирского транспорта	100,9	Проезд в такси	105,0
		Полет в салоне экономического класса самолета	96,6
		Проживание в гостинице	103,9
Жилищно-коммунальные услуги	100,1	Проживание в студенческом общежитии	100,0
		Дом отдыха, пансионат	107,5
Санаторно-оздоровительные услуги	106,5	Санаторий	96,7
Медицинские услуги	99,8	Изготовление коронки	103,9
		Пребывание пациента в круглосуточном стационаре	78,6
Услуги физической культуры и спорта	104,2	Занятия в группах общей физической подготовки	106,6
		Занятия в плавательных бассейнах	100,0

**Средние тарифы на жилищно-коммунальные услуги
в марте 2020 года**

Виды жилищно-коммунальных услуг	Рублей	В % к	
		февралю 2020 г.	декабрю 2019 г.
Содержание и ремонт жилья в государственном и муниципальном жилищных фондах, м ² общей площади	14,37	100,0	102,9
Аренда однокомнатной квартиры у частных лиц, месяц	21168,30	100,0	100,9
Аренда двухкомнатной квартиры у частных лиц, месяц	23377,92	100,0	100,0
Отопление, Гкал	2351,46	100,0	110,0
Водоснабжение холодное, м ³	39,28	100,0	100,0
Водоотведение, м ³	29,27	100,0	100,0
Водоснабжение горячее, м ³	209,29	100,0	108,0
Газ сетевой, месяц с человека	79,81	100,0	108,1
Газ сетевой, м ³	5,03	100,0	108,2
Электроэнергия в квартирах без электроплит за минимальный объем потребления, в расчете за 100 кВт.ч	341,00	100,0	100,0
Электроэнергия в квартирах без электроплит сверх минимального объема потребления, в расчете за 100 кВт.ч	401,00	100,0	100,0
Электроэнергия в квартирах с электроплитами за минимальный объем потребления, в расчете за 100 кВт.ч	262,00	100,0	100,0
Электроэнергия в квартирах с электроплитами сверх минимального объема потребления, в расчете за 100 кВт.ч	306,00	100,0	100,0

2. ЦЕНЫ ПРОИЗВОДИТЕЛЕЙ

Индекс цен производителей промышленных товаров в марте¹⁾ 2020 г. относительно декабря 2019 г. составил 104,3% в том числе индекс цен на продукцию добычи полезных ископаемых - 87,3%, обрабатывающих производств - 98,6%, обеспечения электрической энергией, газом и паром; кондиционирования воздуха - 108,4%, водоснабжение; водоотведение, организация сбора и утилизации отходов, деятельность по ликвидации загрязнений - 100,0%.

Таблица 8

Изменение цен производителей промышленных товаров

на конец периода; в процентах

	Всего		В том числе по видам экономической деятельности							
			добыча полезных ископаемых		обрабатывающие производства		обеспечение электрической энергией, газом и паром; кондиционирование воздуха		водоснабжение; водоотведение, организация сбора и утилизации отходов, деятельность по ликвидации загрязнений	
	к предыдущему месяцу	к де-кабрю предыдущего года	к предыдущему месяцу	к де-кабрю предыдущего года	к предыдущему месяцу	к де-кабрю предыдущего года	к предыдущему месяцу	к де-кабрю предыдущего года	к предыдущему месяцу	к де-кабрю предыдущего года
2019 г.										
Январь	99,2	99,2	109,0	109,0	94,0	94,0	101,2	101,2	-	-
Февраль	96,2	95,5	100,0	109,0	101,2	95,1	92,0	93,0	-	-
Март	103,7	99,0	100,0	109,0	99,9	95,0	107,4	99,9	-	-
Апрель	94,4	93,4	100,0	109,0	97,1	92,2	91,2	91,2	-	-
Май	100,6	93,9	100,0	109,0	100,8	93,0	100,5	91,7	-	-
Июнь	100,5	94,4	100,0	109,0	102,0	94,8	99,6	91,3	-	-
Июль	100,5	94,9	100,0	109,0	101,2	95,9	100,0	91,3	-	-
Август	102,1	96,9	98,1	106,9	100,6	96,5	104,3	95,2	-	-
Сентябрь	100,5	97,3	101,3	108,3	99,8	96,3	100,8	96,0	-	-
Октябрь	100,3	97,6	100,0	108,3	100,6	96,8	100,1	96,1	-	-
Ноябрь	100,8	98,3	100,0	108,3	103,1	99,8	99,2	95,3	-	-
Декабрь	100,2	98,5	100,0	108,3	101,2	101,0	99,5	94,8	-	-
2020 г.										
Январь	104,9	104,9	101,2	101,2	96,6	96,6	108,4	108,4	100,0	100,0
Февраль	101,2	106,1	100,0	101,2	105,9	102,3	100,0	108,4	100,0	100,0
Март	98,3	104,3	86,3	87,3	96,4	98,6	100,0	108,4	100,0	100,0

¹⁾ Промышленные товары, предназначенные для реализации на внутрисекторном рынке.

Индексы потребительских цен и цен производителей промышленных товаров

на конец месяца; в % к предыдущему месяцу

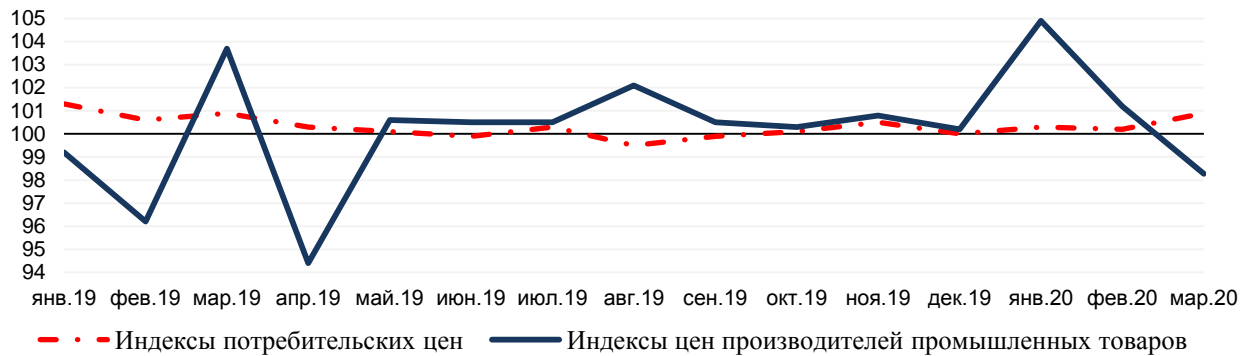


Таблица 9

Индексы цен производителей промышленных товаров по видам экономической деятельности

на конец периода; в процентах

	<i>К предыдущему месяцу</i>			<i>Март 2020 г в % к</i>		<i>Январь- март 2020 г. к январю -марту 2019 г.</i>	<i>Справочно: март 2019 г. к декабрю 2018 г.</i>
	<i>январь 2020 г.</i>	<i>февраль 2020 г.</i>	<i>март 2020 г.</i>	<i>декабрю 2019 г.</i>	<i>марту 2019 г.</i>		
Промышленное производство	104,9	101,2	98,3	104,3	104,2	105,5	99,0
Добыча полезных ископаемых	101,2	100,0	86,3	87,3	87,6	96,9	109,0
в том числе: добыча прочих полезных ископаемых	101,2	100,0	86,3	87,3	87,6	86,9	109,0
Обрабатывающие производства	96,6	105,9	96,4	98,6	98,2	100,8	95,0
в том числе: производство пищевых продуктов	97,7	110,8	93,0	100,7	97,2	103,6	99,6
производство напитков	94,9	102,7	97,8	95,3	100,8	100,6	89,8
Обеспечение электрической энергией, газом и паром; кондиционирование воздуха	108,4	100,0	100,0	108,4	108,3	108,4	99,9
в том числе: производство, передача и распределение электроэнергии	100,0	99,6	100,0	99,7	99,5	99,6	101,9
производство, передача и распределение пара и горячей воды; кондиционирование воздуха	108,9	100,0	100,0	108,9	108,9	108,9	96,5

1. ФИНАНСОВЫЕ РЕЗУЛЬТАТЫ ДЕЯТЕЛЬНОСТИ ОРГАНИЗАЦИЙ

Сальдированный (прибыль минус убыток) финансовый результат до налогообложения крупных и средних организаций г. Севастополя в январе 2020 г. в действующих ценах составил 206,0 млн рублей прибыли, что составляет 221,8% от уровня января 2019 г.

Прибыльными организациями, удельный вес которых составил 60,4% в общем количестве предприятий города, получено 533,4 млн рублей прибыли, которая по сравнению с соответствующим периодом 2019 г. увеличилась на 11,8%. Основная доля общей суммы прибыли сформирована предприятиями промышленности (64,3%), организациями, осуществляющими операции с недвижимым имуществом (18,3%), в торговле оптовой и розничной; ремонте автотранспортных средств и мотоциклов (7,6%).

В январе 2020 г. убыточно работали 39,6% предприятий. Сумма убытков таких организаций по сравнению с январем 2019 г. уменьшилась на 14,8% и составила 327,4 млн рублей. Значительные объемы убытков допустили организации транспортировки и хранения (37,7% от общей суммы убытков по городу) и промышленности (25,0%).

Таблица 1

Сальдированный финансовый результат (прибыль минус убыток) организаций по видам экономической деятельности

	Январь 2020 г.	
	млн рублей	в % к январю 2019 г. ¹⁾
Всего	206,0	221,8
Сельское, лесное хозяйство, охота, рыболовство и рыбоводство	-11,1	-
Промышленность	261,2	320,3
в том числе:		
добыча полезных ископаемых	... ²⁾	-
обрабатывающие производства	-47,0	-
обеспечение электрической энергией, газом и паром; кондиционирование воздуха	266,8	-
водоснабжение; водоотведение, организация сбора и утилизации отходов, деятельность по ликвидации загрязнений	... ²⁾	-

¹⁾ Без субъектов малого предпринимательства и организаций со средней численностью работников до 15 человек, не являющихся субъектами малого предпринимательства, банков, страховых организаций и бюджетных учреждений

Продолжение

	Январь 2020 г.	
	млн рублей	в % к январю 2019 г. ¹⁾
Строительство	-13,6	-
Торговля оптовая и розничная; ремонт автотранспортных средств и мотоциклов	39,1	45,8
в том числе:		
торговля оптовая и розничная автотранспортными средствами и мотоциклами и их ремонт	-	-
торговля оптовая, кроме оптовой торговли автотранспортными средствами и мотоциклами	10,4	34,6
торговля розничная, кроме торговли автотранспортными средствами и мотоциклами	28,7	51,9
Транспортировка и хранение	-110,4	-
Деятельность гостиниц и предприятий общественного питания	-49,2	-
Деятельность в области информации и связи	13,9	94,2
Деятельность по операциям с недвижимым имуществом	74,9	430,1
Деятельность профессиональная, научная и техническая	-1,3	-
Деятельность административная и сопутствующие дополнительные услуги	-	-
Образование	4,4	-
Деятельность в области здравоохранения и социальных услуг	... ²⁾	98,4
Деятельность в области культуры, спорта, организации досуга и развлечений	... ²⁾	-
Предоставление прочих видов услуг	-	-
<p>¹⁾ Темпы изменения сальдированного финансового результата отчетного периода по сравнению с соответствующим периодом предыдущего года рассчитаны по сопоставимому кругу организаций; с учетом корректировки данных соответствующего периода предыдущего года, исходя из изменений учетной политики, законодательных актов и др. в соответствии с методологией бухгалтерского учета. Прочерк означает, что в одном или обоих сопоставляемых периодах был получен отрицательный сальдированный финансовый результат</p> <p>²⁾ Данные не публикуются в целях обеспечения конфиденциальности первичных статистических данных, полученных от организаций, в соответствии со статьей 9 Федерального закона от 29.11.07 № 282-ФЗ «Об официальном статистическом учете и системе государственной статистики в Российской Федерации» в редакции Федерального закона от 02.07.2013 № 171-ФЗ «О внесении изменений в Федеральный закон «Об официальном статистическом учете и системе государственной статистики в Российской Федерации» и отдельные законодательные акты Российской Федерации».</p>		

**Прибыль организаций по видам экономической деятельности
в январе 2020 года**

	<i>Прибыль</i>		
	<i>удельный вес прибыльных организаций, в %</i>	<i>млн рублей</i>	<i>в % к январю 2019 г.¹⁾</i>
Всего	60,4	533,4	111,8
Сельское, лесное хозяйство, охота, рыболовство и рыбоводство	50,0	13,8	686,9
Промышленность	54,5	343,1	141,9
в том числе:			
добыча полезных ископаемых	-	-	-
обрабатывающие производства	38,5	23,4	27,9
обеспечение электрической энергией, газом и паром; кондиционирование воз- духа	100,0	266,8	284,6
водоснабжение; водоотведение, организация сбора и утилизации отходов, деятельность по ликвидации за- грязнений	... ²⁾	... ²⁾	-
Строительство	-	-	-
Торговля оптовая и розничная; ремонт автотранспортных средств и мотоциклов	... ²⁾	... ²⁾	47,5
в том числе:			
торговля оптовая и розничная автотранспортными средствами и мотоциклами и их ремонт	-	-	-
торговля оптовая, кроме оптовой торговли автотранспортными средствами и мотоциклами	100,0	10,4	34,6
торговля розничная, кроме торговли автотранспортными средствами и мотоциклами	... ²⁾	... ²⁾	54,5
Транспортировка и хранение	50,0	12,9	550,6
Деятельность гостиниц и предприятий общественного питания	... ²⁾	... ²⁾	1,9
Деятельность в области информации и связи	... ²⁾	... ²⁾	91,9
Деятельность по операциям с недвижимым имуществом	68,4	97,4	325,2
Деятельность профессиональная, научная и техническая	... ²⁾	... ²⁾	9,4
Деятельность административная и сопутствующие дополнительные услуги	-	-	-
Образование	... ²⁾	... ²⁾	898,8

Продолжение

	Прибыль		
	удельный вес прибыльных организаций, в %	млн рублей	в % к январю 2019 г. ¹⁾
Деятельность в области здравоохранения и социальных услуг	... ²⁾	... ²⁾	98,4
Деятельность в области культуры, спорта, организации досуга и развлечений	-	-	-
Предоставление прочих видов услуг	-	-	-

¹⁾ Темпы изменения прибыли организации отчетного периода по сравнению с соответствующим периодом предыдущего года рассчитаны по сопоставимому кругу организаций; с учетом корректировки данных соответствующего периода предыдущего года, исходя из изменений учетной политики, законодательных актов и др. в соответствии с методологией бухгалтерского учета.

²⁾ Данные не публикуются в целях обеспечения конфиденциальности первичных статистических данных, полученных от организаций, в соответствии со статьей 9 Федерального закона от 29.11.07 № 282-ФЗ «Об официальном статистическом учете и системе государственной статистики в Российской Федерации» в редакции Федерального закона от 02.07.2013 № 171-ФЗ «О внесении изменений в Федеральный закон «Об официальном статистическом учете и системе государственной статистики в Российской Федерации» и отдельные законодательные акты Российской Федерации».

Таблица 3

**Убыток организаций по видам экономической деятельности
в январе 2020 года**

	Убыток		
	удельный вес убыточных организаций, в %	млн рублей	в % к январю 2019 г. ¹⁾
Всего	39,6	327,4	85,2
Сельское, лесное хозяйство, охота, рыболовство и рыбоводство	50,0	24,9	81,5
Промышленность	45,5	81,9	51,1
в том числе:			
добыча полезных ископаемых	... ²⁾	... ²⁾	-
обрабатывающие производства	61,5	70,4	151,1
обеспечение электрической энергией, газом и паром; кондиционирование воздуха	-	-	-
водоснабжение; водоотведение, организация сбора и утилизации отходов, деятельность по ликвидации загрязнений	... ²⁾	... ²⁾	17,2
Строительство	100,0	13,6	376,0
Торговля оптовая и розничная; ремонт автотранспортных средств и мотоциклов	... ²⁾	... ²⁾	699,6

	Убыток		
	удельный вес убыточных организаций, в %	млн рублей	в % к январю 2019 г. ¹⁾
в том числе:			
торговля оптовая и розничная автотранспортными средствами и мотоциклами и их ремонт	-	-	-
торговля оптовая, кроме оптовой торговли автотранспортными средствами и мотоциклами	-	-	-
торговля розничная, кроме торговли автотранспортными средствами и мотоциклами	... ²⁾	... ²⁾	699,6
Транспортировка и хранение	50,0	123,3	89,5
Деятельность гостиниц и предприятий общественного питания	... ²⁾	... ²⁾	1080,7
Деятельность в области информации и связи	... ²⁾	... ²⁾	73,1
Деятельность по операциям с недвижимым имуществом	31,6	22,5	179,9
Деятельность профессиональная, научная и техническая	... ²⁾	... ²⁾	13,3
Деятельность административная и сопутствующие дополнительные услуги	-	-	-
Образование	... ²⁾	... ²⁾	53,4
Деятельность в области здравоохранения и социальных услуг	-	-	-
Деятельность в области культуры, спорта, организации досуга и развлечений	... ²⁾	... ²⁾	72,1
Предоставление прочих видов услуг	-	-	-
¹⁾ Темпы изменения убытка организации отчетного периода по сравнению с соответствующим периодом предыдущего года рассчитаны по сопоставимому кругу организаций; с учетом корректировки данных соответствующего периода предыдущего года, исходя из изменений учетной политики, законодательных актов и др. в соответствии с методологией бухгалтерского учета.			
²⁾ Данные не публикуются в целях обеспечения конфиденциальности первичных статистических данных, полученных от организаций, в соответствии со статьей 9 Федерального закона от 29.11.07 № 282-ФЗ «Об официальном статистическом учете и системе государственной статистики в Российской Федерации» в редакции Федерального закона от 02.07.2013 № 171-ФЗ «О внесении изменений в Федеральный закон «Об официальном статистическом учете и системе государственной статистики в Российской Федерации» и отдельные законодательные акты Российской Федерации».			

2. СОСТОЯНИЕ ПЛАТЕЖЕЙ И РАСЧЕТОВ В ОРГАНИЗАЦИЯХ

Дебиторская задолженность крупных и средних организаций г. Севастополя на конец января 2020 г. составила 13499,5 млн рублей, из неё 10,5% является просроченной. Наибольшая доля дебиторской задолженности приходится на задолженность за товары, работы и услуги (57,7%).

Таблица 4

Дебиторская задолженность организаций по видам экономической деятельности в январе 2020 года

на конец месяца; млн рублей

	<i>Дебиторская задолженность</i>		
	<i>всего</i>	<i>в том числе просроченная</i>	
		<i>всего</i>	<i>в % к общей дебиторской задолженности</i>
Всего	13499,5	1410,7	10,5
Сельское, лесное хозяйство, охота, рыболовство и рыбоводство	620,6	-	-
Промышленность	6313,9	1029,6	16,3
в том числе:			
добыча полезных ископаемых	... ¹⁾	... ¹⁾	76,9
обрабатывающие производства	3122,7	101,3	3,2
обеспечение электрической энергией, газом и паром; кондиционирование воздуха	2275,1	... ¹⁾	... ¹⁾
водоснабжение; водоотведение, организация сбора и утилизации отходов, деятельность по ликвидации загрязнений	... ¹⁾	... ¹⁾	57,8
Строительство	1321,7	... ¹⁾	... ¹⁾
Торговля оптовая и розничная; ремонт автотранспортных средств и мотоциклов	2720,5	... ¹⁾	... ¹⁾
в том числе:			
торговля оптовая и розничная автотранспортными средствами и мотоциклами и их ремонт	-	-	-
торговля оптовая, кроме оптовой торговли автотранспортными средствами и мотоциклами	2356,6	... ¹⁾	... ¹⁾
торговля розничная, кроме торговли автотранспортными средствами и мотоциклами	363,8	... ¹⁾	... ¹⁾
Транспортировка и хранение	598,2	41,1	6,9
Деятельность гостиниц и предприятий общественного питания	360,4	... ¹⁾	... ¹⁾
Деятельность в области информации и связи	341,5	... ¹⁾	... ¹⁾
Деятельность по операциям с недвижимым имуществом	615,0	139,1	22,6
Деятельность профессиональная, научная и техническая	594,9	-	-
Деятельность административная и сопутствующие дополнительные услуги	-	-	-

Продолжение

	Дебиторская задолженность		
	всего	в том числе просроченная	
		всего	в % к общей дебиторской задолженности
Образование	11,6	... ¹⁾	... ¹⁾
Деятельность в области здравоохранения и социальных услуг	... ¹⁾	-	-
Деятельность в области культуры, спорта, организации досуга и развлечений	... ¹⁾	... ¹⁾	... ¹⁾
Предоставление прочих видов услуг	-	-	-

¹⁾ Данные не публикуются в целях обеспечения конфиденциальности первичных статистических данных, полученных от организаций, в соответствии со статьей 9 Федерального закона от 29.11.07 № 282-ФЗ «Об официальном статистическом учете и системе государственной статистики в Российской Федерации» в редакции Федерального закона от 02.07.2013 № 171-ФЗ «О внесении изменений в Федеральный закон «Об официальном статистическом учете и системе государственной статистики в Российской Федерации и отдельные законодательные акты Российской Федерации».

Кредиторская задолженность крупных и средних организаций г. Севастополя на конец января 2020 г. составила 23216,3 млн рублей, из неё 8,2% является просроченной. Наибольшая доля кредиторской задолженности приходится на задолженность за товары, работы и услуги (40,7%). На задолженность по платежам в бюджет и в государственные внебюджетные фонды приходится 5,2% или 1211,6 млн рублей.

Таблица 5

Кредиторская задолженность организаций по видам экономической деятельности в январе 2020 года

на конец месяца; млн рублей

	Кредиторская задолженность		
	всего	в том числе просроченная	
		всего	в % к общей кредиторской задолженности
Всего	23216,3	1902,6	8,2
Сельское, лесное хозяйство, охота, рыболовство и рыбоводство	445,6	-	-
Промышленность	14230,9	333,1	2,3
в том числе:			
добыча полезных ископаемых	... ¹⁾	... ¹⁾	3,2
обрабатывающие производства	8367,0	138,3	1,7
обеспечение электрической энергией, газом и паром; кондиционирование воздуха	5243,2	... ¹⁾	... ¹⁾
водоснабжение; водоотведение, организация сбора и утилизации отходов, деятельность по ликвидации загрязнений	... ¹⁾	-	-

Продолжение

	Кредиторская задолженность		
	всего	в том числе просроченная	
		всего	в % к общей кредиторской задолженности
Строительство	897,4	... ¹⁾	... ¹⁾
Торговля оптовая и розничная; ремонт автотранспортных средств и мотоциклов	3332,6	... ¹⁾	... ¹⁾
в том числе:			
торговля оптовая и розничная автотранспортными средствами и мотоциклами и их ремонт	-	-	-
торговля оптовая, кроме оптовой торговли автотранспортными средствами и мотоциклами	2496,7	-	-
торговля розничная, кроме торговли автотранспортными средствами и мотоциклами	835,9	... ¹⁾	... ¹⁾
Транспортировка и хранение	2330,8	... ¹⁾	... ¹⁾
Деятельность гостиниц и предприятий общественного питания	759,9	... ¹⁾	... ¹⁾
Деятельность в области информации и связи	348,9	... ¹⁾	... ¹⁾
Деятельность по операциям с недвижимым имуществом	601,1	... ¹⁾	... ¹⁾
Деятельность профессиональная, научная и техническая	227,6	-	-
Деятельность административная и сопутствующие дополнительные услуги	-	-	-
Образование	26,0	-	-
Деятельность в области здравоохранения и социальных услуг	... ¹⁾	-	-
Деятельность в области культуры, спорта, организации досуга и развлечений	... ¹⁾	-	-
Предоставление прочих видов услуг	-	-	-

¹⁾ Данные не публикуются в целях обеспечения конфиденциальности первичных статистических данных, полученных от организаций, в соответствии со статьей 9 Федерального закона от 29.11.07 № 282-ФЗ «Об официальном статистическом учете и системе государственной статистики в Российской Федерации» в редакции Федерального закона от 02.07.2013 № 171-ФЗ «О внесении изменений в Федеральный закон «Об официальном статистическом учете и системе государственной статистики в Российской Федерации и отдельные законодательные акты Российской Федерации».

Превышение кредиторской задолженности над дебиторской на конец января 2020 г. составило 9716,8 млн рублей.

VI. УРОВЕНЬ ЖИЗНИ НАСЕЛЕНИЯ

Таблица 1

Основные показатели, характеризующие уровень жизни населения

	IV квартал 2019 г.	В % к		Январь-декабрь 2019 г. в % к январю-декабрю 2018 г.	Справочно		
		IV кварталу 2018 г.	III кварталу 2019 г.		IV квартал 2018 г. в % к		январь-декабрь 2018 г. в % к январю-декабрю 2017 г. ¹⁾
					IV квар- талу 2017 г.	III квар- талу 2018 г.	
Денежные доходы (в среднем на душу населения) ²⁾ , рублей в месяц	35515	108,1	114,8	102,9	97,2	104,9	102,5
Потребительские расходы на душу на- селения) ²⁾ , рублей в месяц	29357	101,7	107,6	100,8	100,1	105,5	100,4
Реальные денежные доходы) ²⁾		106,2	114,5	99,2	94,7	103,7	101,4

¹⁾ С учетом единовременной денежной выплаты пенсионерам в январе 2017 г. в размере 5 тыс. рублей (далее ЕВ-2017).
²⁾ Оценка показателя за указанные периоды рассчитана в соответствии с Методологическими положениями по расчету показателей денежных доходов и расходов населения (приказ №465 от 02.07.2014 с изменениями №680 от 20.11.2018).

Реальные денежные доходы, по оценке, в IV квартале 2019 г. по сравнению с соответствующим периодом предыдущего года увеличились на 6,2%, за январь-декабрь 2019 г. по сравнению с январем-декабрем 2018 г. - снизились на 0,8%.

Реальные располагаемые денежные доходы (доходы за вычетом обязательных платежей, скорректированные на индекс потребительских цен) по оценке, в IV квартале 2019 г. по сравнению с соответствующим периодом предыдущего года увеличились на 6,5%, в январе-декабре 2019 г. по сравнению с январем-декабрем 2018 г. - снизились на 0,8%.

Заработная плата¹⁾. Среднемесячная начисленная заработная плата по полному кругу организаций г. Севастополя в феврале 2020 г. составила 33747 рубля. Заработная плата работников по организациям без субъектов малого предпринимательства составила 36590 рублей.

**Среднемесячная начисленная заработная плата
по видам экономической деятельности
(по полному кругу организаций, без выплат социального характера)**

	<i>Февраль 2020 г., рублей</i>	<i>В % к среднему уровню по экономике</i>
Всего	33747	100,0
Сельское, лесное хозяйство, охота, рыболовство и рыбоводство	44465	131,4
Промышленность	35276	104,2
добыча полезных ископаемых	31774	93,9
обрабатывающие производства	32071	94,8
из них:		
производство пищевых продуктов	26944	79,6
производство напитков	39145	115,6
производство готовых металлических изделий, кроме машин и оборудования	33912	100,2
производство компьютеров, электронных и оптических изделий	22691	67,0
производство электрического оборудования	48773	144,1
производство машин и оборудования, не включенных в другие группировки	25612	75,7
производство прочих транспортных средств и оборудования	43765	129,3
ремонт и монтаж машин и оборудования	36197	106,9
обеспечение электрической энергией, газом и паром водоснабжение; водоотведение, организация сбора и утилизации отходов	47168	139,4
утилизации отходов	31516	93,1
Строительство	40744	120,4
Торговля оптовая и розничная; ремонт автотранспортных средств и мотоциклов	28229	83,4
Транспортировка и хранение	27639	81,7
Деятельность гостиниц и предприятий общественного питания	23604	69,7
Деятельность в области информации и связи	42667	126,1
Деятельность финансовая и страховая	53245	157,3
Деятельность по операциям с недвижимым имуществом	27990	82,9
Деятельность профессиональная, научная и техническая	27763	82,0

Продолжение

	<i>Февраль 2020 г., Рублей</i>	<i>В % к среднему уровню по экономике</i>
Деятельность административная и сопутствующие дополнительные услуги	26557	78,5
Государственное управление и обеспечение военной безопасности; социальное обеспечение	33184	98,0
Образование	34309	101,4
Деятельность в области здравоохранения и социальных услуг	40240	118,9
Деятельность в области культуры, спорта, организации досуга и развлечений	33325	98,5
Предоставление прочих видов услуг	25409	75,1

¹⁾ Начиная с 2018 г. данные приводятся по чистым видам экономической деятельности.

VII. ЗАДОЛЖЕННОСТЬ ОРГАНИЗАЦИЙ ПО ВЫПЛАТЕ ЗАРАБОТНОЙ ПЛАТЫ

Просроченная задолженность по заработной плате (по данным, полученным от организаций, кроме субъектов малого предпринимательства). Суммарная задолженность по заработной плате по кругу наблюдаемых видов на 1 апреля 2020 г. составила 10736 тыс. рублей. (На 1 марта 2020 г. задолженность отсутствовала).

Таблица 1

Динамика просроченной задолженности по заработной плате

на начало месяца

	Просроченная задолженность по заработной плате		В том числе задолженность			
	тыс. рублей	в % к предыдущему месяцу	из-за несвоевременного получения денежных средств из бюджетов всех уровней		из-за отсутствия собственных средств	
			тыс. рублей	в % к предыдущему месяцу	тыс. рублей	в % к предыдущему месяцу
2019 г.						
Январь	-	-	-	-	-	-
Февраль	-	-	-	-	-	-
Март	-	-	-	-	-	-
Апрель	-	-	-	-	-	-
Май	2595	-	-	-	2595	-
Июнь	5672	218,6	-	-	5672	218,6
Июль	8115	143,1	-	-	8115	143,1
Август	5128	63,2	384	-	4744	58,5
Сентябрь	569	11,1	569	148,2	-	-
Октябрь	2509	440,9	774	136,0	1735	-
Ноябрь	2072	82,6	-	-	2072	119,4
Декабрь	-	-	-	-	-	-
2020 г.						
Январь	-	-	-	-	-	-
Февраля	-	-	-	-	-	-
Марта	-	-	-	-	-	-
Апрель	10736	-	-	-	10736	-

VIII. ЗАНЯТОСТЬ И БЕЗРАБОТИЦА

В феврале 2020г. число замещенных рабочих мест работниками списочного состава, совместителями и лицами, выполнявшими работы по договорам гражданско-правового характера, в организациях (без субъектов малого предпринимательства) составило 77,2 тыс. человек. По сравнению с январем 2020г. данный показатель уменьшился на 0,1%. Увеличение численности работников произошло в сфере деятельности гостиниц и предприятий общественного питания (на 8,0%). Уменьшение численности работников наблюдалось в сфере деятельности профессиональной, научной и технической (на 19,6%).

Таблица 1

Средняя численность работников¹⁾
(количество замещенных рабочих мест)

	За февраль 2020 г.		
	человек	в % к	
		январь 2019 г.	общей численности работников
Всего	77184	99,9	100,0
Сельское, лесное хозяйство, охота, рыболовство и рыбоводство	1525	106,1	2,0
Промышленность	11453	101,4	14,8
добыча полезных ископаемых	... ²⁾	... ²⁾	... ²⁾
обрабатывающие производства	5495	102,6	7,1
из них:			
производство пищевых продуктов	1215	96,5	1,6
производство напитков	774	99,8	1,0
производство одежды	-	-	-
деятельность полиграфическая и копирование носителей информации	-	-	-
производство химических веществ и химических продуктов	-	-	-
производство резиновых и пластмассовых изделий	-	-	-
производство прочей неметаллической минеральной продукции	... ²⁾	... ²⁾	... ²⁾
производство металлургическое	-	-	-
производство готовых металлических изделий, кроме машин и оборудования	... ²⁾	... ²⁾	... ²⁾
производство компьютеров, электронных и оптических изделий	... ²⁾	... ²⁾	... ²⁾
производство электрического оборудования	... ²⁾	... ²⁾	... ²⁾
производство машин и оборудования, не включенных в другие группировки	... ²⁾	... ²⁾	... ²⁾

Продолжение

	За февраль 2020 г.		
	человек	в % к	
		январь 2019 г.	общей численности работников
производство прочих транспортных средств и оборудования	2157	97,7	2,8
производство прочих готовых изделий	-	-	-
ремонт и монтаж машин и оборудования	374	102,7	0,5
обеспечение электрической энергией, газом и паром	3517	100,6	4,6
водоснабжение; водоотведение, организация сбора и утилизации отходов	... ²⁾	... ²⁾	... ²⁾
Строительство	662	98,7	0,9
Торговля оптовая и розничная; ремонт автотранспортных средств и мотоциклов	4344	107,4	5,6
Транспортировка и хранение	4827	101,4	6,3
Деятельность гостиниц и предприятий общественного питания	950	108,0	1,2
Деятельность в области информации и связи	1523	101,5	2,0
Деятельность финансовая и страховая	1174	100,3	1,5
Деятельность по операциям с недвижимым имуществом	1761	99,6	2,3
Деятельность профессиональная, научная и техническая	3389	80,4	4,4
Деятельность административная и сопутствующие дополнительные услуги	586	103,3	0,8
Государственное управление и обеспечение военной безопасности; социальное обеспечение	19897	99,9	25,8
Образование	12775	100,5	16,6
Деятельность в области здравоохранения и социальных услуг	9492	99,6	12,3
Деятельность в области культуры, спорта, организации досуга и развлечений	2564	101,3	3,3
Предоставление прочих видов услуг	263	106,3	0,3
¹⁾ Данные приведены по организациям без субъектов малого предпринимательства.			
²⁾ Данные не публикуются в целях обеспечения конфиденциальности первичных статистических данных, полученных от организаций, в соответствии со статьей 9 Федерального закона от 29.11.07 № 282-ФЗ «Об официальном статистическом учете и системе государственной статистики в Российской Федерации» в редакции Федерального закона от 02.07.2013 № 171-ФЗ «О внесении изменений в Федеральный закон «Об официальном статистическом учете и системе государственной статистики в Российской Федерации и отдельные законодательные акты Российской Федерации».			

В феврале 2020 г. из общего числа замещенных рабочих мест средних и крупных организаций, занятых в экономике г. Севастополя, 75,6 тыс. человек, или 98,0% составляли штатные (без учета совместителей) работники организаций, не относящихся к субъектам малого предпринимательства. В общем количестве за-

Г. СЕВАСТОПОЛЬ

мещенных рабочих мест в организациях удельный вес внешних совместителей составлял 1,5%, или 1,2 тыс. человек; лиц, выполнявших работы по гражданско-правовым договорам - 0,5%, или 0,4 тыс. человек.

По данным Департамента труда и социальной защиты населения города Севастополя «Центр занятости населения» численность незанятых граждан, состоящих на регистрационном учете на конец марта 2020 г. составила 788 человек. Численность безработных составила 522 человека - на 0,4% меньше по сравнению с концом марта 2019 г. Уровень зарегистрированной безработицы составил 0,2% от численности рабочей силы.

Заявленная работодателями потребность в работниках на конец марта 2020 г. уменьшилась на 14,3% по сравнению с концом марта 2019 г. и составила 2558 человек, из них по рабочим профессиям - 1603 человека.

IX. ПРАВОНАРУШЕНИЯ

(по данным МВД Российской Федерации)

В январе-марте 2020 г. зарегистрировано 1177 преступлений, что на 13,3% больше, чем в январе-марте 2019 г. Из общего числа преступлений, зарегистрированных в январе-марте 2020 г., 342 преступления отнесены к тяжким и особо тяжким, что на 35,7% больше, чем в соответствующем периоде предыдущего года. Их доля в общем числе зарегистрированных преступлений составила 29,1%.

Таблица 1

Число преступлений, зарегистрированных в январе-марте 2020 года

	<i>Январь-март 2020 г.</i>	<i>Январь-март 2020 г. в % к январю-марту 2019 г.</i>
Зарегистрировано преступлений, единиц	1177	113,3
в том числе: особо тяжкие	342	135,7

Х. ДЕМОГРАФИЯ

В январе-феврале 2020 г. в г. Севастополе отмечено уменьшение числа родившихся и умерших по сравнению с январем-февралем 2020г.

Таблица 1

**Показатели естественного движения населения¹⁾
в январе-феврале**

	Человек			на 1000 человек ²⁾ населения	
	2020 г.	2019 г.	прирост (+), снижение (-)	2020 г.	2019 г.
Родившихся	689	696	-7	9,4	9,7
Умерших	984	1050	-66	13,4	14,7
из них детей в возрасте до 1 года	3	1	2	4,2 ³⁾	1,4 ³⁾
Естественный прирост (+), убыль (-)	-295	-354		-4,0	-5,0
Браков	364	309	55	4,9	4,3
Разводов	296	273	23	4,0	3,8

¹⁾ В связи с переходом на систему получения сведений из Единого государственного реестра записей актов гражданского состояния (ЕГР ЗАГС) данные по естественному движению населения за январь-февраль 2020 года могут быть скорректированы

²⁾ На 1000 родившихся живыми.

³⁾ Здесь и далее в разделе показатели помесечной регистрации приведены в пересчете на год.

В структуре причин смерти младенцев преобладают состояния, возникающие в перинатальном периоде (от 28 недель беременности, включая роды и первые семь дней жизни ребенка) и врожденные аномалии, т.е. заболевания, тесно связанные со здоровьем матери.

Число умерших детей в возрасте до 1 года увеличилось на 2 человека.

В январе-феврале 2020 г. количество зарегистрированных в органах ЗАГС браков и разводов увеличилось по сравнению с аналогичным периодом 2019 г.: браков - на 55 пар, разводов - на 23 пары.

**Распределение умерших по причинам смерти¹⁾
в январе-феврале**

	Человек				На 100 тыс. человек населения		
	2020 г.	2019 г.	прирост (+), снижение (-)	2020 г. в % ко всем умершим	2020 г.	2019 г.	2020 г. в % к 2019 г.
Всего умерших	984	1050	-66	100	1336,9	1466,2	91,2
из них от:							
болезней системы кровообращения	542	638	-96	55,1	736,4	890,9	82,7
новообразований	200	189	11	20,3	271,7	263,9	103,0
внешних причин смерти	48	58	-10	4,9	65,2	81,0	80,5
из них от:							
всех видов транс- портных несчаст- ных случаев	5	6	-1	0,5	6,8	8,4	81,0
случайных отрав- лений алкоголем	5	2	3	0,5	6,8	2,8	242,9
самоубийств	3	12	-9	0,3	4,1	16,8	24,4
убийств	2	3	-1	0,2	2,7	4,2	64,3
болезней органов пи- щеварения	73	60	13	7,4	99,2	83,8	118,4
болезней органов дыхания	11	28	-17	1,1	14,9	39,1	38,1
некоторых инфекционных и паразитарных болезней	27	19	8	2,7	36,7	26,5	138,5

¹⁾ В связи с переходом на систему получения сведений из Единого государственного реестра записей актов гражданского состояния (ЕГР ЗАГС) данные по естественному движению населения за январь-февраль 2020 года могут быть скорректированы.

Общие итоги миграции

	Январь-февраль 2020 г.		Справочно январь-февраль 2019 г.	
	человек	на 10 тыс. человек населения	человек	на 10 тыс. человек населения
Миграция - всего				
прибывшие	3140	426,2	2894	403,0
выбывшие	2192	297,5	1501	209,0
миграционный прирост (+), снижение (-)	+948	+128,7	+1393	+194,0
в том числе: в пределах России				
прибывшие	2315	314,2	2096	291,9
выбывшие	1810	245,6	1269	176,7
миграционный прирост (+), снижение (-)	+505	+68,6	+827	+115,2
международная миграция				
прибывшие	825	112,0	798	111,1
выбывшие	382	51,9	232	32,3
миграционный прирост (+), снижение (-)	+443	+60,1	+566	+78,8
в том числе: с государствами-участниками СНГ				
прибывшие	813	110,3	763	106,3
выбывшие	359	48,7	223	31,1
миграционный прирост (+), снижение (-)	+454	+61,6	+540	+75,2
со странами дальнего зарубежья				
прибывшие	12	1,7	35	4,9
выбывшие	23	3,2	9	1,3
миграционный прирост (+), снижение (-)	-11	-1,5	+26	+3,6

В январе-феврале 2020г. в обмене населением отмечается миграционный прирост - 948 человек. Положительное миграционное сальдо сложилось как с регионами Российской Федерации - 505 человек, так и с государствами СНГ – 454 человека. Наибольший прирост населения наблюдается в миграционном обмене с Украиной (434 человека), Казахстаном (9 человек), Республикой Беларусь (2 человека).

МЕТОДОЛОГИЧЕСКИЕ ПОЯСНЕНИЯ

ПРОМЫШЛЕННОСТЬ

Оборот организаций включает стоимость отгруженных товаров собственного производства, выполненных работ и услуг собственными силами, а также выручку от продажи приобретенных на стороне товаров (без налога на добавленную стоимость, акцизов и аналогичных обязательных платежей).

Данные по этому показателю представляют совокупность организаций с соответствующим основным видом деятельности и отражают коммерческую деятельность организаций.

Индекс производства - относительный показатель, характеризующий изменение масштабов производства в сравниваемых периодах. Различают индивидуальные и сводные индексы производства. Индивидуальные индексы отражают изменение выпуска одного продукта и исчисляются как отношение объемов производства данного вида продукта в натурально-вещественном выражении в сравниваемых периодах. Сводный индекс производства характеризует совокупные изменения производства всех видов продукции и отражает изменение создаваемой в процессе производства стоимости в результате изменения только физического объема производимой продукции. Для исчисления сводного индекса производства индивидуальные индексы по конкретным видам продукции поэтапно агрегируются в индексы по видам деятельности, подгруппам, группам, подклассам, классам, подразделам и разделам ОКВЭД.

Индекс промышленного производства - агрегированный индекс производства по видам деятельности "Добыча полезных ископаемых", "Обрабатывающие производства", "Производство и распределение электроэнергии, газа и воды".

Объем отгруженных товаров собственного производства, выполненных работ и услуг собственными силами - стоимость отгруженных или отпущенных в порядке продажи, а также прямого обмена (по договору мены) всех товаров собственного производства, работ и услуг, выполненных (оказанных) собственными силами.

Объем отгруженных товаров представляет собой стоимость товаров, которые произведены данным юридическим лицом и фактически отгружены (переданы) в отчетном периоде на сторону (другим юридическим и физическим лицам), включая товары, сданные по акту заказчику на месте, независимо от того, поступили деньги на счет продавца или нет.

Объем работ и услуг, выполненных собственными силами, представляет собой стоимость работ и услуг, оказанных (выполненных) организацией другим юридическим и физическим лицам. Данные приводятся в фактических отпускных ценах без налога на добавленную стоимость, акцизов и аналогичных обязательных платежей.

Производство продукции в натуральном выражении включает продукцию, выработанную организацией (независимо от вида основной деятельности) как из собственного сырья и материалов, так и из неоплачиваемых сырья и материалов заказчика (давальческого), предназначенную для отпуска другим юридическим и физическим лицам, своему капитальному строительству и своим подразделениям, зачисленную в состав основных средств или оборотных активов (например, спецодежда, спецоснастка), выданную своим работникам в счет оплаты труда, а также израсходованную на собственные производственные нужды. Давальческое сырье - это сырье, принадлежащее заказчику и переданное на переработку другим организациям для производства из него продукции в соответствии с заключенными договорами.

СЕЛЬСКОЕ ХОЗЯЙСТВО

Продукция сельского хозяйства представляет собой сумму данных об объеме продукции растениеводства и животноводства всех сельхозпроизводителей, включая хозяйства индивидуального сектора (хозяйства населения, крестьянские (фермерские) хозяйства и индивидуальные предприниматели), в стоимостной оценке по фактически действовавшим ценам.

Валовой сбор сельскохозяйственных культур включает в себя объем собранной продукции как с основных, так и с повторных и междурядных посевов в сельскохозяйственных организациях, крестьянских (фермерских) хозяйствах, у индивидуальных предпринимателей и в хозяйствах населения. Производство зерновых, зернобобовых культур и подсолнечника показывается в весе после доработки, овощных культур - включая продукцию закрытого грунта.

Поголовье скота определяется на основе ежемесячного учета на 1 число каждого месяца и включает поголовье всех возрастных групп соответствующего вида скота и птицы.

Производство мяса - показатель, характеризующий результат использования скота и птицы для забоя на мясо. Включает в себя мясо всех видов скота и птицы, жир-сырец, пищевые субпродукты. Данные приведены как по промышленному, так и по внутрихозяйственному убою скота и птицы.

Производство молока характеризуется фактически надоем коровьим, овечьим, козьим молоком, независимо от того, было ли оно реализовано или часть его использована в хозяйстве на выпаивание телят и поросят.

Производство яиц включает их сбор за год от всех видов домашней птицы, с учетом яиц, которые использованы на воспроизводство птицы (инкубация).

Реализация сельскохозяйственной продукции - это объемы продукции, которая реализована сельскохозяйственными организациями по всем каналам: перерабатывающим организациям, на рынке, населению в счет оплаты труда (вкл. реализацию через систему общественного питания), пайщикам в счет арендной платы за землю и имущественные паи (доли), на биржах, аукционах,

по другим каналам. В объемы реализации сельскохозяйственной продукции не входит продукция, переданная на переработку на давальческих условиях.

СТРОИТЕЛЬСТВО

Раздел представляет статистику деятельности строительных организаций. Содержится информация о жилищном и социально-культурном строительстве.

Объем работ, выполненных по виду экономической деятельности «Строительство» - это строительные работы, выполненные организациями собственными силами на основании договоров и (или) контрактов, заключаемых с заказчиками и работ, выполненных хозяйственным способом организациями и населением.

В стоимость этих работ включаются строительные и монтажные и прочие строительные работы, выполненные собственными силами за счет всех источников финансирования.

К **зданиям** относится строительная система, состоящая из несущих и ограждающих или совмещенных (несущих и ограждающих) конструкций, образующих надземный замкнутый объем, предназначенный для проживания или пребывания людей в зависимости от функционального назначения и для выполнения различного вида производственных процессов.

Общий строительный объем зданий определяется как сумма строительного объема выше отметки плюс минус 0,00 (надземная часть) и ниже этой отметки (подземная часть). Строительный объем надземной и подземной частей здания определяется в пределах ограничивающих поверхностей, проветриваемых подполий под зданиями, проектируемыми для строительства на вечномерзлых грунтах.

Общая площадь здания определяется как сумма площадей всех этажей здания (включая технические, мансардные, цокольные и подвальные), измеренных в пределах внутренних поверхностей наружных стен, а также площадей балконов и лоджий. Площади помещений определяются по их размерам, измеряемым между отделанными поверхностями стен и перегородок в уровне пола.

Общий строительный объем и площадь жилых зданий определяется в соответствии со СНиП 31-01-2003.

В данные об общем **количестве построенных квартир** включены квартиры в законченном строительстве жилых домах квартирного и гостиничного типов и общежитиях, квартиры в нежилых зданиях, а также в индивидуальных жилых домах.

Общая площадь введенных жилых домов определяется как сумма площадей всех частей жилых помещений, включая площадь помещений вспомогательного использования, предназначенных для удовлетворения гражданами бытовых и иных нужд, связанных с их проживанием в жилом помещении, площадей лоджий, балконов, веранд, террас, подсчитываемых с соответствующими понижающими коэффициентами, а также жилых и подсобных помещений в построенных населением индивидуальных жилых домах.

К помещениям вспомогательного использования относятся кухни, передние, холлы, внутриквартирные коридоры, ваннные или душевые, кладовые или хозяйственные встроенные шкафы. В домах-интернатах для престарелых и инвалидов, ветеранов, специальных домах для одиноких престарелых, детских домах к подсобным помещениям относятся столовые, буфеты, клубы, читальни, спортивные залы, приемные пункты бытового обслуживания и медицинского обслуживания.

В общую площадь введенных жилых домов не входит площадь вестибюлей, тамбуров, лестничных клеток, лифтовых холлов, общих коридоров, а также площадь в жилых домах, предназначенная для встроенно-пристроенных помещений.

Ввод в действие объектов в формах федерального статистического наблюдения отражается после ввода их в эксплуатацию в размерах, указанных в разрешениях на ввод объектов в эксплуатацию, оформленных в установленном порядке в соответствии с действующим законодательством Российской Федерации о градостроительной деятельности.

ТРАНСПОРТ

Перевезено пассажиров - число пассажиров, перевезенных за определенный период времени. Единицей наблюдения в статистике перевозок пассажиров является пассажиро-поездка.

Пассажирооборот транспорта - объем работы транспорта по перевозкам пассажиров. Единицей измерения является пассажиро-километр. Определяется суммированием произведений количества пассажиров по каждой позиции перевозки на расстояние перевозки.

Перевезено грузов (объем перевозок грузов) - количество грузов в тоннах, перевезенных транспортом. Начальный момент процесса перевозок грузов отражается показателем “отправлено (отправление) грузов”, конечный момент - показателем “прибыло (прибытие) грузов”. Для отдельных организаций транспорта для характеристики всего объема работы применяется показатель “перевезено (перевозка) грузов”, который определяется как сумма отправленных грузов и принятых грузов от других организаций транспорта для перевозки. Единицей наблюдения в статистике перевозок грузов является отправка, т.е. партия груза, перевозка которой оформлена договором перевозки.

На автомобильном транспорте учет перевезенных грузов осуществляется по моменту прибытия.

Грузооборот транспорта - объем работы транспорта по перевозкам грузов. Единицей измерения является тонно-километр. Определяется путем суммирования произведений массы перевезенных грузов в тоннах на расстояние перевозки в километрах.

РОЗНИЧНАЯ ТОРГОВЛЯ

Оборот розничной торговли представляет собой выручку от продажи товаров населению для личного потребления или использования в домашнем хозяйстве за наличный расчет или оплаченных по кредитным карточкам, по расчетным чекам банков, по перечислениям со счетов вкладчиков.

Оборот общественного питания - выручка от реализации собственной кулинарной продукции и покупных товаров без кулинарной обработки населению для потребления на месте, а также организациям и индивидуальным предпринимателям для организации питания различных контингентов населения.

Оборот розничной торговли и общественного питания формируются по данным сплошного статистического наблюдения за крупными и средними организациями, выборочных обследований малых предприятий, рынков, индивидуальных предпринимателей в розничной торговле, общественном питании с распространением полученных данных на генеральную совокупность объектов наблюдения.

Кроме того, в соответствии с требованиями системы национальных счетов, оборот розничной торговли и общественного питания организаций досчитан на объемы скрытой деятельности.

УСЛУГИ

Объем платных услуг населению представляет собой денежный эквивалент объема услуг, оказанных резидентами российской экономики (юридическими лицами и гражданами, занимающимися предпринимательской деятельностью без образования юридического лица) гражданам Российской Федерации, а также гражданам других государств (нерезидентам), потребляющим те или иные услуги на территории Российской Федерации.

Данные о платных услугах населению в распределении по видам приведены в соответствии с Общероссийским классификатором услуг населению с учетом внесенных в него в установленном порядке изменений.

ЦЕНЫ

Индекс потребительских цен (ИПЦ) характеризует изменение во времени общего уровня цен на товары и услуги, приобретаемые населением для непроизводственного потребления. Он измеряет отношение стоимости фиксированного набора товаров и услуг в ценах текущего периода к его стоимости в ценах базисного периода.

Стоимость минимального набора продуктов питания отражает межрегиональную дифференциацию уровней потребительских цен на основные продукты питания, входящие в него.

В состав этого набора включено 33 наименования продовольственных товаров. Данные о стоимости набора приведены в расчете на одного человека на месяц.

Стоимость фиксированного набора потребительских товаров и услуг для межрегиональных сопоставлений покупательной способности населения по Российской Федерации и отдельным регионам исчисляется на основе единых объемов потребления, а также средних цен по России и ее субъектам. В состав набора включены 83 наименования товаров и услуг, в том числе 30 видов продовольственных товаров, 41 вид непродовольственных товаров и 12 видов услуг. Данные о стоимости набора приведены в расчете на месяц.

Индекс цен производителей промышленных товаров характеризует изменение цен во времени при неизменной структуре производства.

Индекс цен производителей сельскохозяйственной продукции - относительный показатель динамики цен, характеризующий изменение во времени цен на сопоставимые виды производимой продукции.

Индекс цен производителей в строительстве (строительно-монтажные работы) представляет собой отношение стоимости всего комплекса произведенных работ при возведении объекта какого-либо вида экономической деятельности в ценах отчетного периода к стоимости этих работ в ценах предыдущего периода.

УРОВЕНЬ ЖИЗНИ НАСЕЛЕНИЯ

Среднемесячная номинальная начисленная заработная плата - заработная плата, рассчитанная в среднем на одного работника в месяц. Исчисляется на основании сведений, полученных от организаций, делением фонда начисленной заработной платы работников за месяц на среднесписочную численность работников за этот же месяц.

В фонд заработной платы включаются начисленные работникам суммы оплаты труда в денежной и не денежной формах за отработанное и неотработанное время, компенсационные выплаты, связанные с режимом работы и условиями труда, доплаты и надбавки, премии, единовременные поощрительные выплаты, а также оплата питания и проживания, имеющая систематический характер.

Среднесписочная численность работников организаций включает работавших по трудовому договору и выполнявших постоянную, временную или сезонную работу (без учета внешних совместителей, женщин, находившихся в отпуске по беременности и родам, лиц, находившихся в отпуске по уходу за ребенком). Работники, работавшие неполный рабочий день или неполную рабочую неделю, учитываются пропорционально отработанному времени.

Просроченной задолженностью по заработной плате считаются фактически начисленные работникам суммы заработной платы, но не выплаченные в срок, установленный коллективным договором или договором на расчетно-кассовое обслуживание, заключенным с банком. Число дней задержки считается со следующего дня после истечения этого срока.

ЗАНЯТОСТЬ И БЕЗРАБОТИЦА

Безработные, зарегистрированные в государственных учреждениях службы занятости населения, - трудоспособные граждане, не имеющие работы и заработка (трудового дохода), проживающие на территории Российской Федерации, зарегистрированные в государственных учреждениях службы занятости населения по месту жительства в целях поиска подходящей работы, ищущие работу и готовые приступить к ней.

Уровень зарегистрированной безработицы - отношение численности безработных, зарегистрированных в государственных учреждениях службы занятости населения, к численности рабочей силы, в процентах. При исчислении уровня зарегистрированной безработицы по субъектам Российской Федерации используется численность рабочей силы в среднем за предыдущий год.

Заявленная работодателями потребность в работниках - число вакансий (требуемых работников), сообщенных работодателями в государственные учреждения службы занятости населения.

ДЕМОГРАФИЯ

В разделе приведены данные о численности населения, рождаемости, смертности, а также о миграционных процессах.

Первоисточником получения сведений о населении являются переписи населения. Первая перепись населения в Республике Крым проведена в 2014 году по состоянию на 14 октября.

Сведения об **общей численности населения** приведены по постоянному населению, к которому относятся лица, постоянно проживающие на данной территории, включая временно отсутствующих на момент переписи.

Сведения о **рождениях, смертях, браках, разводах** получают на основании ежегодной статистической разработки данных, содержащихся в записях актов соответственно о рождении, смерти, заключении и расторжении брака, составляемых органами записи актов гражданского состояния. В число родившихся включены только родившиеся живыми.

Данные о браках и разводах приводятся на основании отчетности органов ЗАГС.

Минимальный возраст вступления в брак в Российской Федерации, установленный законом, - 18 лет для мужчин и для женщин. В отдельных случаях, по решению местных органов власти, он может быть снижен на 2 года, а в исключительных случаях до 14 лет.

Датой заключения брака считается дата его регистрации в органах ЗАГС. Брак считается расторгнутым с момента регистрации его расторжения.

Источником информации о **причинах смерти** являются записи в медицинских свидетельствах о смерти, составляемых врачом относительно заболевания, несчастного случая, убийства, самоубийства и другого внешнего воздействия (повреждения в результате действий, предусмотренных законом, повреждения

без уточнения их случайного или преднамеренного характера, повреждения в результате военных действий), послуживших причиной смерти. Формы статистического наблюдения: №1-РОД «Сведения о родившихся», №1-У «Сведения об умерших», №БР «Сведения о числе зарегистрированных браков», №РЗ «Сведения о зарегистрированных разводах» направляются для разработки в органы статистики.

Разработка записей актов на умерших по причинам смерти производится применительно к Краткой номенклатуре причин смерти (1997 г.), основанной на Международной статистической классификации болезней и проблем, связанных со здоровьем (X пересмотр Всемирной организации здравоохранения 1989 г.).

Общие коэффициенты рождаемости и смертности - отношение соответственно числа родившихся (живыми) и числа умерших в течение календарного года к среднегодовой численности населения. Исчисляются в промилле (на 1000 человек населения).

Коэффициент естественного прироста - разность общих коэффициентов рождаемости и смертности. Исчисляется в промилле (на 1000 человек населения).

Общие коэффициенты брачности и разводимости - отношение числа зарегистрированных в течение календарного года браков и разводов к среднегодовой численности населения. Как и общие коэффициенты рождаемости и смертности, они исчисляются в промилле (на 1000 человек населения).

Общие показатели естественного движения используются, как правило, для оценки текущих изменений в развитии населения в целом. Для развернутой (полной) характеристики демографической ситуации наряду с общими коэффициентами используются и специальные коэффициенты.

Среди них **коэффициенты смертности по причинам смерти** - отношение числа умерших от указанных причин смерти к среднегодовой численности населения по текущей оценке. Исчисляются на 100 000 человек населения.

Данные **о миграции** получены в результате разработки поступающих от территориальных органов Федеральной миграционной службы документов статистического учета прибытия и убытия, которые составляются при регистрации или снятии с регистрационного учета населения по месту жительства и при регистрации по месту пребывания на срок 9 месяцев и более. Снятие с регистрационного учета при перемещениях в пределах Республики Крым осуществляется автоматически в процессе электронной обработки данных о миграции населения.

Понятия «прибывшие» и «выбывшие» характеризуют миграцию с некоторой условностью, так как одно и то же лицо может в течение года менять место постоянного жительства не один раз.

Заместитель руководителя

Е.Н. Дацюк

**Управление Федеральной службы государственной статистики
по Республике Крым и г. Севастополю (Крымстат)**
Адрес: 299011, г. Севастополь, ул. Гоголя, 5

Подписано в печать 27.04.2020 г. № 67-16\106-ДР Формат А4.